

PERCORSI PARTECIPATIVI



Piano
Operativo
Comunale



Comune di
Calcinaia



Spazi Pubblici
Accessibili
a Calcinaia e Fornacette



Comune di
Calcinaia



INCONTRO DI AVVIO

Calcinaia 11 aprile 2023
Sala Don Angelo Orsini

Obiettivi dell'incontro



L'incontro ha avuto carattere seminariale, ed è stato finalizzato a

- presentare il tema del processo partecipativo attraverso una serie di relazioni dei progettisti e dei consulenti, realizzate in linguaggio non tecnico, per mettere in condizione i partecipanti di appropriarsi delle informazioni di base per poter fare domande e proposte pertinenti e utili allo scopo del processo;
- Illustrare l'approccio di ascolto ed eventuale co-progettazione, nonché pubblicizzare il calendario degli eventi, anche attraverso la diffusione del materiale informativo preparatorio.

PERCORSI PARTECIPATIVI



Piano Operativo Comunale



Spazi Pubblici Accessibili

a Calcinaia e Formacette



Obiettivi dell'incontro

- Il Comune di Calcinaia sta portando avanti in parallelo due percorsi partecipativi;
- il primo è quello sul Piano Operativo Comunale, per il quale è stato sviluppato un documento introduttivo in linguaggio non tecnico.
 - Il secondo è quello sugli spazi pubblici accessibili.

PERCORSI PARTECIPATIVI



**Piano
Operativo
Comunale**



Comune di
Calcinaia



**Spazi Pubblici
Accessibili**

a Calcinaia e Fornacette



Comune di
Calcinaia



REGIONE
TOSCANA

I contenuti delle relazioni

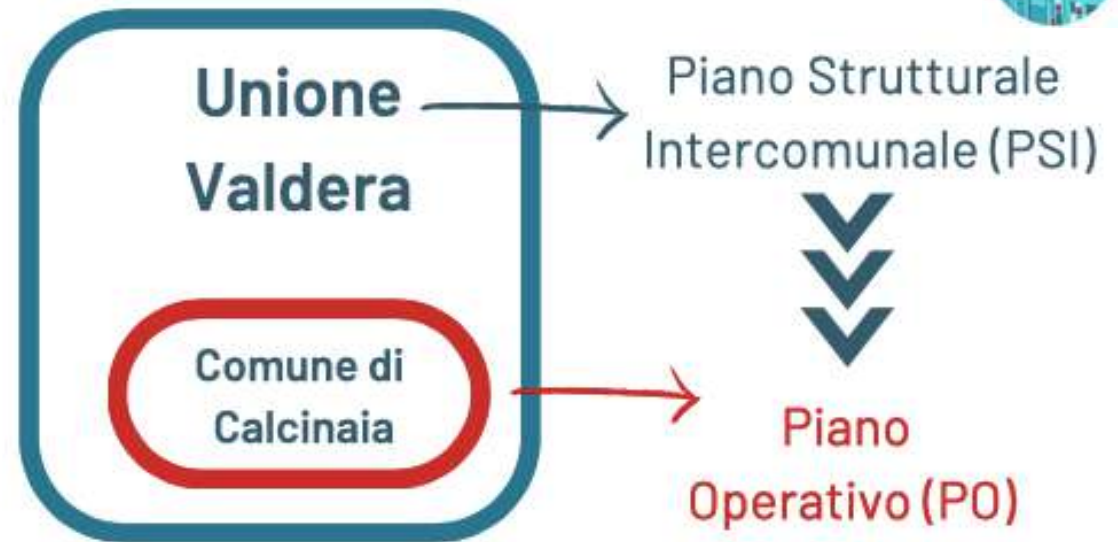
- Saluti del Sindaco Cristiano Alderigi e introduzione
- Arch. Cinzia Forsi, Responsabile Servizio Tecnico Comune di Calcinaia: ha spiegato brevemente il procedimento e i contenuti del PSI
- Dott.ssa Serena Cerretini, garante dell'informazione e della partecipazione del Comune di Calcinaia: ha ringraziato per la sala piena, spiega come verranno usati i risultati, il rapporto finale contribuisce alla costruzione del PO.
- Ing. Claudia Casini, Simurg Ricerche: ha spiegato la struttura dei (due) percorsi partecipativi e ha lanciato le prossime attività.
- Arch. Fabrizio Cinquini, progettista del Piano Operativo: ha spiegato le attività svolte per il quadro conoscitivo e le finalità che si vogliono perseguire con il nuovo strumento urbanistico.



Cos'è il Piano Operativo

E' un atto amministrativo attraverso il quale il Comune, **in modo partecipato**

- si dà le **regole per la gestione degli insediamenti**,
- stabilisce quali trasformazioni urbanistiche ed edilizie si possono realizzare negli insediamenti esistenti e nel territorio aperto e rurale
- Stabilisce quali aree diventeranno edificabili o soggette a recupero, riqualificazione e rigenerazione urbana.

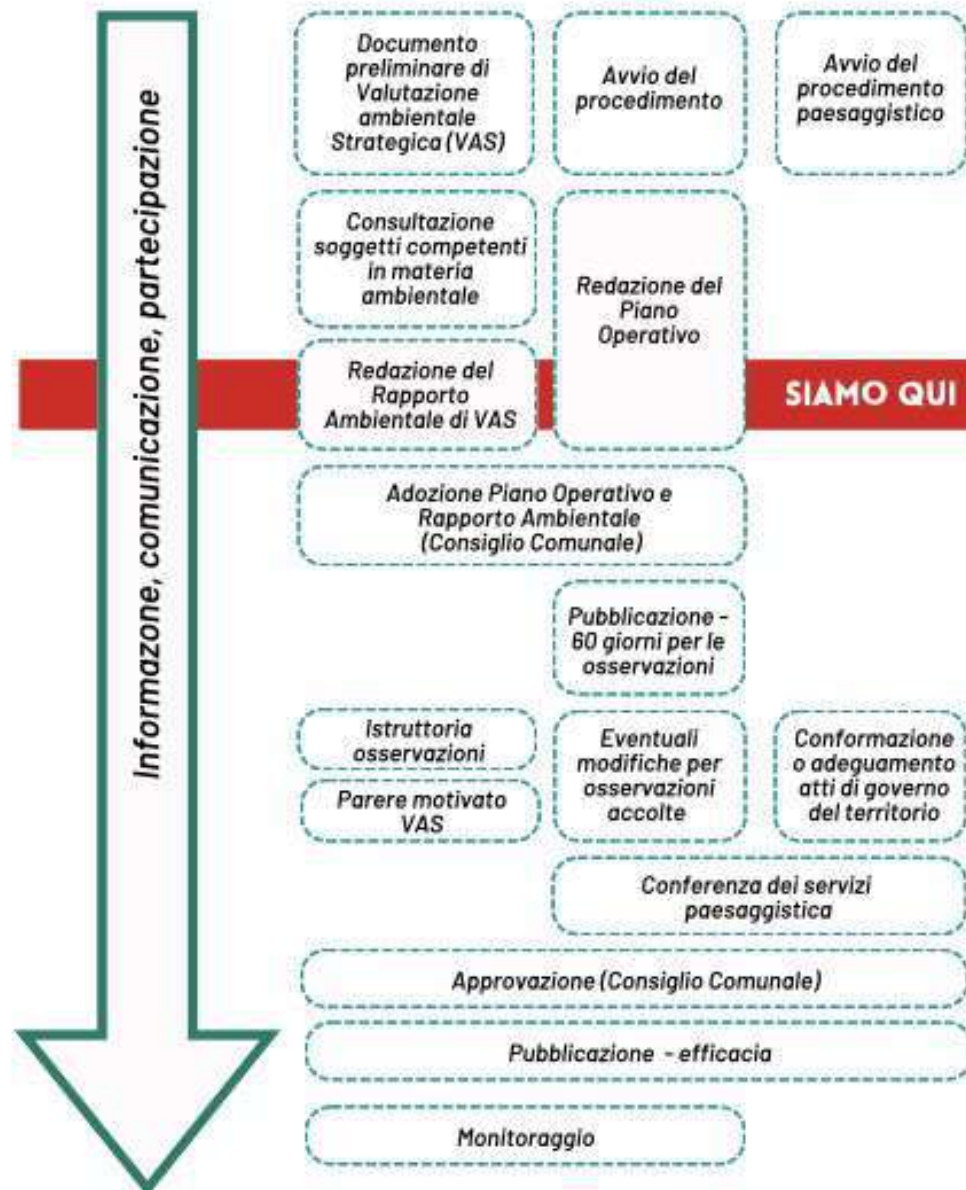


La redazione del Piano Operativo deve essere accompagnata dal coinvolgimento della comunità.

Iter di approvazione

E' complesso e risponde a diverse normative regionali e nazionali.

Deve essere accompagnato da attività di comunicazione e partecipazione.





Lo spazio pubblico... ..accessibile

Gli studi preliminari al Piano Operativo hanno evidenziato che **il tema dell'accessibilità agli e degli spazi pubblici è centrale e strettamente connesso a quello della rigenerazione urbana.**

L'accessibilità in senso ampio comprende:

- la **raggiungibilità** con vari mezzi di trasporto, anche di mobilità lenta;
- la **percorribilità** in sicurezza;
- l'**eliminazione delle barriere architettoniche**;
- l'**accoglienza di tutte le generazioni e di tutti gli individui** (lo spazio pubblico è il luogo dei diritti di cittadinanza);
- la **qualità urbana** a scala urbana e negli edifici pubblici;
- l'**attrattività** verso **persone, attività, relazioni.**



Lo spazio pubblico...

...accessibile

Per questo motivo il Comune di Calcinaia ha richiesto e ottenuto un **finanziamento all’Autorità Regionale per la Garanzia e la promozione della Partecipazione** (ai sensi della LR46/2013) per svolgere il percorso partecipativo “Spazi pubblici accessibili a Calcinaia e Fornacette”, di **analisi e riflessione condivisa sui centri storici di Calcinaia e di Fornacette, e di proposta su come lo spazio pubblico possa essere reso più accessibile** - in senso ampio - ai residenti e ai frequentatori.

APP
autorità regionale per la garanzia e
la promozione della partecipazione

 **PENTOSCANA**

Due percorsi partecipativi per un obiettivo comune



**Piano
Operativo
Comunale**



Comune di
Calcinaia



**Spazi Pubblici
Accessibili**
a Calcinaia e Fornacette



Comune di
Calcinaia

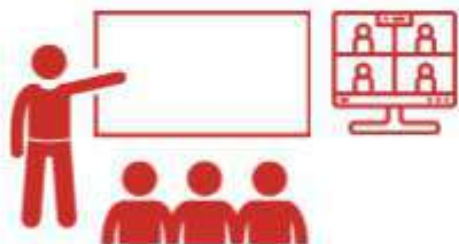


REGIONE
TOSCANA

Si conclude a Giugno 2023.
I risultati verranno recepiti nel PO.

Prosegue oltre Giugno 2023.
I primi risultati potranno essere recepiti dal PO, gli altri ricadranno sul Programma Triennale Opere Pubbliche e Piano per l'Eliminazione della Barriere Architettoniche (PEBA).

Gli strumenti e le attività

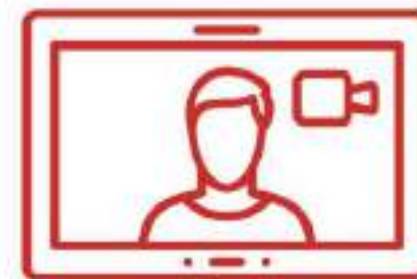


**Il Piano Operativo del
Comune di Calcinaia:
come posso contribuire?
Seminario iniziale**

**11 aprile 2023
17.30-19.00**



**Questionario on line
Aprile-Maggio 2023**



**Incontro con i tecnici
(on line)**

**26 aprile 2023
15.00 17.00**

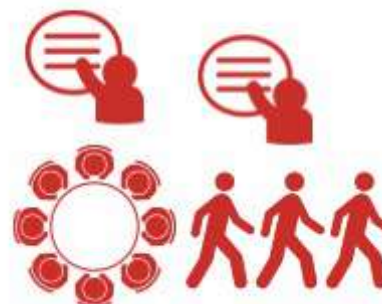
Gli strumenti e le attività



Laboratori
partecipativi
sul PO

2 Maggio 23 AREA A NORD DELL'ARNO
17.30-19.30 Calcinaia

3 Maggio 23 AREA A SUD DELL'ARNO
17.30-19.30 Fornacette



Incontri
con i cittadini
sugli spazi pubblici

13 Maggio 23 CAMMINATA e
9.00-13.00 LABORATORIO a Fornacette

20 Maggio 23 CAMMINATA e
9.00-13.00 LABORATORIO a Calcinaia



Le immagini dell'incontro

PERCORSO PARTECIPATIVO

**I INCONTRO CON
IL CONSIGLIO
COMUNALE DEI
RAGAZZI**



**Spazi Pubblici
Accessibili**
a Calcinaia e Fornacette



28 Aprile 2023
Biblioteca Comunale di Calcinaia

La scaletta dell'incontro

- Presentazione del progetto e del percorso partecipativo (Claudia Casini e Ilaria Rapetti - Simurg Ricerche)
- Interazione con i partecipanti a gruppi
 - Gioco con adesivi/post it su cartografia, a gruppi: dove abito, che posti frequento, mi piacciono o no, come mi sposto (con quale mezzo, con quale indipendenza), ...
 - Restituzione dei gruppi
 - Come dovrebbe essere una città per i bambini? Riflessione collettiva



-  CASA: DOVE ABITO
-  LUOGHI CHIUSI CHE FREQUENTO (es. SCUOLA...)
-  LUOGHI APERTI CHE FREQUENTO (es. PARCO, PIAZZA...)
-  LUOGHI APERTI CHE NON FREQUENTO











Tavolo 1 - FORNACETTE

Partecipanti: 6 consiglieri del CCR

DOVE ABITO

- Le abitazioni dei partecipanti non sono concentrate in un'area specifica di Fornacette ma hanno una dislocazione piuttosto sparsa. Alcuni risiedono anche sul limitare del comune di Pontedera

LUOGHI ALL'APERTO CHE FREQUENTO

- Spazi pubblici Pardossi;
- Stella Azzurra;
- Parco pubblico nei pressi di Case Bianche di Sotto;
- Campo di basket vicino alla scuola;
- Parco della montagna.

LUOGHI ALL'APERTO CHE NON FREQUENTO

- Parchino Via Rabin;
- Parco della montagna;

LUOGHI AL CHIUSO CHE FREQUENTO

- Panificio da Francesca;
- Fumetteria;
- Pulcinella;
- Biblioteca;
- Pasquale;
- Museo della Piaggio;
- Scuola media ed elementare;
- Pizzeria da Panico;
- Progetto musical
- Mauri's.

*I ragazzi e le ragazze residenti a Fornacette pare abbiano necessità, per alcune attività e servizi di spostarsi molto nel territorio comunale di **Pontedera** dove insistono luoghi e centri di attrazione che sembrano mancare a Fornacette.*

Tavolo 2 – CALCINAIA

Partecipanti: Sindaco, Vice Sindaco e 3 consiglieri

DOVE ABITO

- I partecipanti all'incontro abitano prevalentemente nel centro di Calcinaia

LUOGHI ALL'APERTO CHE FREQUENTO

- Circolo la Pagoda;
- P.za Indipendenza e argine;
- Campo da tennis;
- Piazzetta del Carrefour;
- Campo da basket;
- Bosco di Montecchio;
- Campo da calcio

LUOGHI ALL'APERTO CHE NON FREQUENTO

- Oltrarno;
- Case nuove Cavallini (Conca);

LUOGHI AL CHIUSO CHE FREQUENTO

- Palestra;
- Ristorante Sushi;
- Carrefour per fare la spesa;
- Scuola media M. L. Kink;
- Scuola elementare V. Rossi;
- Edicola;
- Panetteria;
- Chiesa

*I ragazzi e le ragazze residenti a Calcinaia capoluogo pare abbiano a portata di mano tutti i servizi e i luoghi di aggregazione sul proprio territorio comunale. In casi rarissimi hanno «necessità» o interesse nel migrare nel comune di **Bientina** dove insiste una palestra molto frequentata e un ristorante dove si può mangiare il sushi.*

La restituzione dei gruppi

FORNACETTE



CALCINAIA





PERCORSO PARTECIPATIVO

**II INCONTRO CON
IL CONSIGLIO
COMUNALE DEI
RAGAZZI**



**Spazi Pubblici
Accessibili**
a Calcinaia e Fornacette



16 Maggio 2023
Biblioteca Comunale di Calcinaia

La scaletta dell'incontro

- Presentazione del progetto e del percorso partecipativo (Claudia Casini e Ilaria Rapetti - Simurg Ricerche)
- Interazione con i partecipanti

Interviste intergenerazionali

Ai ragazzi del CCR è stato proposto di svolgere una serie di «interviste doppie» sul tema degli spazi pubblici e di ritrovo nel Comune di Calcinaia. La traccia prevedeva di confrontare le abitudini di oggi con quelle di qualche decennio fa, per capire come sono cambiati gli spazi, i bisogni, le scelte e trarre indicazioni sulla situazione attuale.

TU...

- In quale spazio pubblico passi il tuo tempo libero? Se sono più di uno, elencali ma scegline uno rispetto al quale rispondere alle domande successive.
- Che caratteristiche ha lo spazio pubblico che frequenti di più?
- Come ci vai? Quando? Con chi?
- Come vorresti che fosse questo spazio in futuro?

INTERVISTA UN ADULTO CRESCIUTO NEL COMUNE DI CALCINAIA

- Chi hai intervistato In quale spazio pubblico l'adulto passava il suo tempo libero quando aveva la tua età?
- Che caratteristiche aveva lo spazio pubblico che frequentava di più?
- Come ci andava? Quando? Con chi?
- Come è cambiato questo spazio oggi?

I risultati delle interviste



P.za Indipendenza

OGGI

- La raggiungono a piedi, in bici o in auto
- Ci vanno con amici, genitori, fratelli, cani
- Ci sono giochi, panchine, ombra

NEL PASSATO

- La raggiungevano a piedi
- Ci andavano con i nonni
- C'erano giochi e fontana con acqua potabile
- Il prato era più curato e i giochi erano più belli e variegati

Cosa manca in p.za Indipendenza?

- Fontana funzionante.
- Tavolini per fare merenda.
- Più cura nel taglio dell'erba.
- Più giochi (anche inclusivi)

UNA CITTA' PER
BAMBINI E RAGAZZI

Calcinaia

I risultati delle interviste



Parchino dietro la farmacia

NEL PASSATO

- Lo raggiungevano a piedi o in auto
- Ci andavano con i genitori

OGGI

- Oggi, rispetto al passato, ci sono bambini più piccoli ed è molto più frequentato

Niente da segnalare

Parrocchia

NEL PASSATO

- La raggiungevano a piedi o in bici

OGGI

- Oggi, rispetto al passato, ci sono giochi per bambini che prima non c'erano

Niente da segnalare

Calcinaia

I risultati delle interviste



Circolo Baraonda

OGGI

- La raggiungono a piedi, in bici o in auto
- Ci vanno con amici e genitori



Niente da segnalare!
Il Circolo Baraonda è dotato di tutti i servizi necessari ai bambini/ragazzi che lo frequentano

Campo da basket accanto alla palestra

OGGI

- La raggiungono a piedi e in bici
- Ci vanno con amici e i fratelli/sorelle
- Ci sono panchine ed è vicino al centro



Cosa manca al campo di Basket?

- Canestri nuovi;
- Fontana con acqua potabile (quella che hanno messo è troppo lontana);
- Ombra;
- Asfalto anti-trauma;
- Sistemare i marciapiedi dissestati

Calcinaia

I risultati delle interviste



Campo della scuola

OGGI

- Lo raggiungono a piedi
- Ci vanno con amici
- C'è un campo da basket
- Il campo, adesso ha meno alberi e non ci sono più le porte da calcio

PRIMA

- La raggiungevano a piedi, in bici o in motorino
- Ci andavano con gli amici
- C'erano i canestri, le porte da calcio e da pallamano

Cosa manca al campo della scuola?

- Panchine;
- Asfalto antitrauma

UNA CITTA' PER
BAMBINI E RAGAZZI

Fornacette

I risultati delle interviste



Parco vicino al velodromo

NEL PASSATO

- Lo raggiungevano a piedi o in bici
- Ci andavano con i compagni di classe
- Si poteva pattinare e ballare

OGGI

- Non esiste più!

Provare a ricreare
aggregazione nell'area

UNA CITTA' PER
BAMBINI E RAGAZZI

Fornacette

I risultati delle interviste



Ludoteca/giardini

OGGI

- La raggiungono in bici o in auto
- Ci vanno con amici e la babysitter
- Davanti c'è un giardino recintato da alberi



Cosa manca in questi giardini e nella ludoteca?

- Campo da calcio;
- Divani nuovi e giochi nuovi (il biliardino è rotto)

Parchetto di via dei Salici

OGGI

- Lo raggiungono a piedi
- Ci vanno con gli amici



Cosa manca in questo parchetto?

- Giochi (scivoli, altalene, canestri, etc);
- Ombra;
- Passaggio del camioncino dei gelati;
- Recinzione perché i vicini bucano la palla;
- Rifacimento dei marciapiedi

Giardini di via del Battaglione

OGGI

- Li raggiungono a piedi e in bici
- Ci vanno con amici e genitori
- Ci sono giochi e la rastrelliera per le bici



Cosa manca in questi giardini?

- Rete o siepe per evitare che la palla vada in strada;
- Porte da calcio

Fornacette



PERCORSO PARTECIPATIVO

CAMMINATA

a

FORNACETTE



**Spazi Pubblici
Accessibili**
a Calcinaia e Fornacette



Comune di
Calcinaia

APP
autorità regionale per la garanzia e
la promozione della partecipazione



13 Maggio 2023

L'organizzazione della mattinata

- Ritrovo dei partecipanti in piazza Timisoara
- Saluti del Sindaco
- Presentazione dei partecipanti dell'amministrazione
- Illustrazione del percorso della camminata
- Camminata di gruppo
- Laboratorio presso la sala Andreotti a Fornacette

Il percorso di massima





Ritrovo in piazza Timiosoara

Il gruppo si è dato appuntamento nel parcheggio, anche perché è sabato mattina ed è giorno di mercato.

La piazza è in realtà utilizzata come parcheggio anche se è davvero un luogo di aggregazione.

Sarà oggetto di una riqualificazione nei prossimi mesi, saranno riorganizzati e diminuiti i posti auto e sarà creata un'area di socializzazione con arredo urbano specifico e un collegamento con la Tosco Romagnola.



Via delle case bianche

Il gruppo cammina su Via delle Case Bianche sia sulla ciclo-pedonale lungo il canale, che ha un bell'arredo urbano e viene utilizzato abbastanza, che dalla parte opposta della strada, dove invece le condizioni di sicurezza sono minori. Si registrano da subito problemi di percorribilità per una partecipante in sedia a rotelle.



Area delle chiesa nuova

Di lato alla chiesa nuova il gruppo si ferma all'altezza del prato che verrà attraversato dalla nuova ciclabile di collegamento tra Cascina e Pontedera, che arriverà in Via Bachelet e diventerà un'asse importante anche verso le scuole. Sarà in asfalto, quindi sempre percorribile.

La parrocchia risulta ben accessibile sia in macchina che a piedi e in bici, anche se le macchine vanno veloci. Sul retro sono presenti spazi di aggregazione sia per ragazzi che per anziani.



Area della Misericordia

L'area ricreativa della misericordia è in corso di perfezionamento.

Ospiterà un parco inclusivo, una serra per orticoltura (si potrebbero coltivare le piante con cui il Comune abbellisce strade e rotatorie...) , gazebo...

E' in un punto molto ben connesso a livello pedonale perché ci sono delle stradine bianche.



Area della Misericordia

L'area è privata e c'è bisogno di concluderla con finanziamenti privati.





Nuova palestra

La palestra è in via di costruzione il sindaco illustra il progetto, che ha subito un aumento di costi a causa delle dinamiche esterne del mercato edile, ma ha trovato comunque una copertura. Dovrebbe essere pronta nel 2024.



Dai partecipanti emerge la richiesta di attrezzarla anche per persone con diverse abilità, non solo dal punto di vista della completa accessibilità ma anche dell'offerta di attività che si possono fare in autonomia, un vero spazio sportivo inclusivo; ad esempio servirebbe una piscina con una specifica temperatura dell'acqua, soprattutto spogliatoi dignitosi. Sarebbe un impianto pilota con un bacino di utenza sovra-comunale.



L'area subirà anche delle modifiche alla viabilità perché la concentrazione di servizi scolastici genera ingorghi negli orari di entrata e uscita.



Parco tra Via Gramsci e Via Berlinguer

Il parco, detto della montagnola o della collinetta, è molto frequentato da bambini di varie età. E' nato in modo spontaneo come luogo di aggregazione tra la ludoteca – centro anziani e i condomini dall'altro lato, e il Comune lo ha attrezzato.

Se da un lato è chiuso da siepi, dall'altro invece dà sulla strada senza protezioni.



Parco tra Via Gramsci e Via Berlinguer

Nonostante sia vietato giocare a calcio, i ragazzi lo usano per questo generando pericoli per se stessi e per chi passa.

Abbiamo raccolto lamentele sia da parte dei ragazzi, che non sanno dove giocare a pallone, sia da parte dei residenti dei condomini, che temono che prima o poi succeda un incidente quando la palla va per la strada.



Parco tra Via Gramsci e Via Berlinguer

Ipotesi:

- piantumare nuove siepi di protezione
- Individuare un altro luogo dove giocare liberamente a calcio



Via Tosco Romagnola

La condizione di percorribilità della strada è precaria:

- Il traffico è continuo e abbondante, anche pesante;
- I marciapiedi sono degradati;
- Gli attraversamenti non sono in sicurezza;



Via Tosco Romagnola

La pista ciclabile lato sud è in parte ostruita dagli alberi, ma è stata progettata così.

Si teme che il Comune voglia abbattere gli alberi, che invece sono considerati importanti.



Via Tosco Romagnola



Via Tosco Romagnola

L'incrocio con Piazza Timisoara sarà oggetto di una riqualificazione. E' necessario anche per ripensare i percorsi pedonali e mettere in sicurezza gli attraversamenti nei punti di svolta delle automobili.



Il ponte sul canale

La passerella pedonale è sul lato sud, mentre la maggior parte dei pedoni arriva dal lato nord.

La passerella è comunque percorribile in sicurezza.

Sarebbe pensabile costruirne un'altra sul lato opposto?



Via Tosco Romagnola

Davanti alla Casa del Popolo e alla Coop la sezione stradale si restringe, diventa a senso unico, ma rimane comunque abbastanza caotica.

Il marciapiede è stretto ma sicuro. E' un luogo molto frequentato perché la casa del popolo è un luogo di aggregazione significativo per il paese, ma ci sono anche volumi vuoti e abbandonati. L'isolato sarà oggetto di trasformazione, la coop si dovrà spostare e si creerà un'apertura maggiore verso il museo della bicicletta.



Museo della Bicicletta

Risalendo da Via Casarosa, si arriva al parco intorno al Museo della Bicicletta, inaugurato nel 2022 ma ancora non allestito.

L'area, al contrario che in passato, è poco frequentata.

Il tracciato del velodromo non è più visibile, il cantiere che occupa l'area centrale è fermo da tempo e divide lo spazio sia dal punto di vista visivo che funzionale.





Moltissimi marciapiedi sono impossibili da percorrere con la sedia a rotelle o con un passeggino.

Anche se la loro larghezza è a norma di legge, la presenza di pali o cestini li restringe in modo evidente.





Scuola e campo di basket

E' un ottimo centro di aggregazione per i ragazzi, che frequentano la zona e i le pinete limitrofe.



Piazza della Resistenza

E' ancora funzionale ma avrebbe bisogno di una riqualificazione, che potrebbe essere l'occasione di renderla accessibile con un sistema di rampe, sia per disabili che per passeggeri.





Bocciodromo (pallaio)

Si tratta di un luogo di aggregazione del passato che oggi è stato abbandonato.

Vanno tutti a giocare a bocce a Pardossi, al coperto. Che farne adesso? Va almeno messo in sicurezza.

I campi da tennis lì vicino sono pubblici, gestiti da associazioni, oggi non accessibili ai disabili; subiranno delle significative trasformazioni.



Via Tosco Romagnola

I partecipanti notano comunque che l'area ospita moltissimi servizi pubblici.



Parcheggio tra Via Genova e Via Tosco Romagnola

Si tratta di un'area importante di accesso a Fornacette, i residenti lamentano una situazione di degrado che andrebbe risolta, dovuta anche alla presenza di mezzi pesanti in sosta.



Parcheggio tra Via Genova e Via Tosco Romagnola

Si tratta di un'area importante di accesso a Fornacette, i residenti lamentano una situazione di degrado che andrebbe risolta, dovuta anche alla presenza di mezzi pesanti in sosta.



Verso la PAM

Il percorso pedonale che dal centro di Fornacette va verso la PAM presenta delle difficoltà di accessibilità notevoli, compreso un attraversamento in rotatoria mal segnalato.



Verso la PAM

In questa zona c'è un problema di stoccaggio di rifiuti.



Il laboratorio

La camminata si è conclusa alla sala James Andreotti, nell'ex Fornace tra la Via Tosco Romagnola e la PAM. I partecipanti, i tecnici ed i politici presenti, con l'aiuto dei facilitatori, hanno riepilogato le questioni più importanti emerse e delineato alcune idee per il futuro dell'abitato di Fornacette.



La camminata ha evidenziato:

- Territorio molto sconnesso, tagliato da infrastrutture lineari, difficoltà di collegamento tra luoghi importanti.
 - Necessità di cura dello spazio pubblico
 - Tosco Romagnola luogo di traffico invasivo, importante e pericoloso;
 - Periferia con tessuti edilizi con poca identità, ma sfondo paesaggistico interessante e tanto verde e servizi; le persone creano nuove identità frequentando gli spazi.
 - Importante asse di mobilità che si sta formando dalla chiesa nuova alle scuole
 - Nuove ciclovie che arriveranno a scala territoriale
 - Grande potenzialità di ridisegno dell'isolato della Casa del Popolo e della piazza del museo della bicicletta
 - Il punto critico dell'attraversamento del canale, tra Piazza Timisoara e la casa del popolo;
- Numerose criticità di accessibilità di spazi pubblici e percorsi che potrebbero essere risolti con piccoli ma numerosi interventi;
 - Una difficile accessibilità pedonale dell'area della PAM.





PERCORSO PARTECIPATIVO

CAMMINATA

a

CALCINAIA



**Spazi Pubblici
Accessibili**

a Calcinaia e Fornacette



Comune di
Calcinaia

APP
autorità regionale per la garanzia e
la promozione della partecipazione



20 Maggio 2023

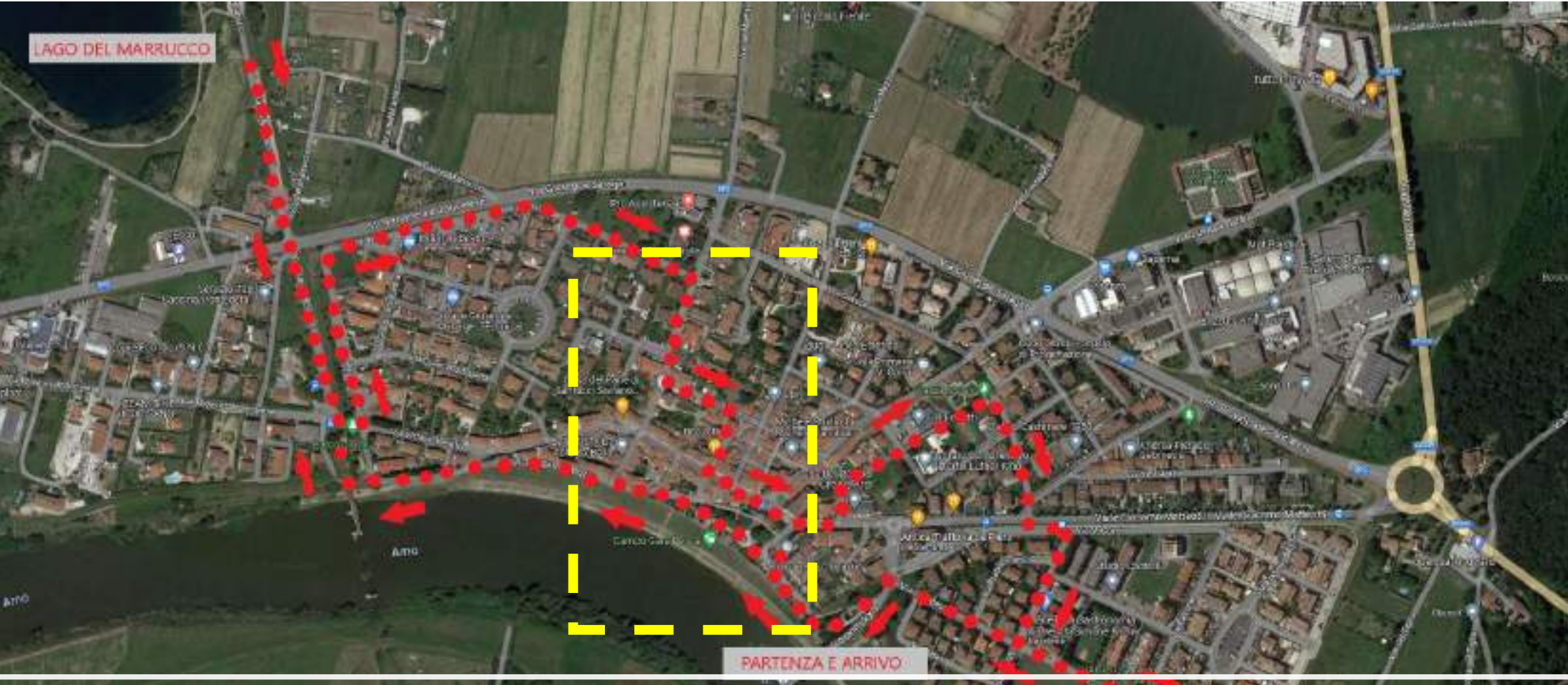
L'organizzazione della mattinata

- Ritrovo dei partecipanti in piazza Indipendenza
- I partecipanti hanno deciso a maggioranza di svolgere comunque la camminata, pur in versione ridotta, e di non rimandarla.
- Laboratorio presso la biblioteca comunale (anticipato causa pioggia)
- Camminata di gruppo (in versione ridotta a causa della pioggia).



Il percorso programmato





Il percorso realizzato a causa della pioggia



Percorso effettuato

- Piazza Indipendenza
- Biblioteca – per fare il punto della situazione
- Piazza Indipendenza – Piazza Resistenza
- Via Palestro, Via delle Mura
- Museo della Ceramica – Piazza della Torre
- Torre Upezzinghi



Il laboratorio in biblioteca

Il laboratorio in biblioteca

LE INDICAZIONI RACCOLTE

- Nell'area centrale i marciapiedi sono piccoli, stretti con bidoni della raccolta differenziata che ostacolano il passaggio
- Alcuni negozi non sono accessibili ai disabili
- Il cimitero è poco accessibile alle persone anziane e disabili
- In molte piazze è stata stesa la ghiaia molto grossa che rende difficile il movimento alle carrozzine
- Anche l'accesso al Comune è ostacolato dal mal funzionamento della seconda porta di entrata
- Si potrebbero mettere attrezzi per fare attività fisica nelle aree verdi




La camminata si svolge durante la Sagra della Nozza, un appuntamento di grande aggregazione per la comunità di Calcinaia.



Piazza Indipendenza e Piazza Resistenza

- Serve più accessibilità al fiume e alla spalletta del fiume, le gradinate rendono non accessibile il camminamento lungo la spalletta.
- Si potrebbero aggiungere panchine e soprattutto tavoli, una fontanella per bere;
- La ghiaia rende difficile lo spostamento per carrozzine.
- Manca un locale, magari aperto nella stagione estiva che svolga ruolo di aggregazione .

A photograph showing a wide river with a concrete structure in the foreground, a grassy bank, and a bridge in the background. The sky is overcast. The text is overlaid on a white, torn-edge shape in the lower right.

Lungo fiume e argine sono poco vissuti, sono
identitari perché in passato erano il centro della vita
di Calcinaia, ma oggi ci si va meno.

Bisogna trovare il modo di sfruttare di più e meglio
l'area di golena dell'Arno



Via Vittorio Emanuele

Il gruppo si avvia in Via Vittorio Emanuele osservando le strade laterali di connessione tra il corso e il fiume e tra il corso e la parte più storica dell'insediamento.



Via Palestro Via delle Mura

- Le strade secondarie e perpendicolari al Corso sono molto carine, offrono degli scorci visivi molto belli, ma sono poco sfruttate
- Per le perpendicolari al Corso servirebbe nuova pavimentazione
- L'angolo di Via Palestro è molto bello, le case sono colorate e ben tenute grazie all'iniziativa dei privati
- Si dovrebbe incentivare l'apertura di attività commerciali anche nelle strade secondarie, attualmente sono presenti solo nel Corso principale.

Piazza e Museo della Ceramica

- E' stata riqualificata negli anni scorsi con una operazione complessa di acquisizione delle aree, demolizione degli edifici di scarsa qualità che erano stati costruiti in accostamento alla torre e alle antiche mura.
- Ospita il museo della ceramica nella vecchia Fornace Coccapani.
- Tutta l'area è stata recuperata e restaurata. Lo spazio è ora aperto e fruibile



Piazza e Museo della Ceramica

- E' un punto di ritrovo dei ragazzi più grandi, è poco strutturato ma forse va bene così.
- I ragazzi si siedono sotto la torre o sulla panchina nascosta dalle siepi e ascoltano la musica.



Via Vittorio Emanuele



La sezione stradale è adeguata, i marciapiedi hanno una bella pavimentazione e arredo; è qui che si concentrano tutte le attività commerciali.



Via Vittorio Emanuele

La torre Upezzinghi si affaccia su Via Vittorio Emanuele.

Torre Upezzinghi

- E' un punto centrale per la storia di Calcinaia e va valorizzata e fatta conoscere.
- E' al centro di un piano di rigenerazione urbana che ha avuto finanziamenti dalla Regione Toscana, insieme alla Casa del Capitano.
- Bisognerà restaurare la Torre in modo da renderla il più possibile accessibile a tutti.
- L'installazione della fibra sta creando problemi di degrado sulle facciate anche nel centro storico.



Torre Upezzinghi



Casa del Capitano



PERCORSO PARTECIPATIVO

**INCONTRO
CON I**

COMMERCIANTI



**Spazi Pubblici
Accessibili**

a Calcinaia e Fornacette



08 Giugno 2023
Biblioteca Comunale di Calcinaia

La scaletta dell'incontro

- Saluti del Sindaco – Cristiano Alderigi
- Saluti del Vice Sindaco – Flavio Tani
- Presentazione del percorso partecipativo (Ilaria Rapetti - Simurg Ricerche)
- Interazione con i partecipanti





Lo stato del commercio

Calcinaia

- Il commercio rappresenta un veicolo per la socializzazione;
- Grandissima offerta di centri per la cura della persona (parrucchieri, estetisti, etc

- Mancano molti servizi e molte offerte (giornalaio, calzolaio, abbigliamento, lavanderia, etc);
- Troppi fondi ad uso commerciale sfitti che andrebbero riaperti grazie ad incentivi;
- Manca la cartellonistica che indichi la zona commerciale;
- L'illuminazione è verticale ed il fascio di luce, cadendo, sull'asfalto non illumina le vetrine;
- Mancano i cestini (immondizia a terra o nelle fioriere);
- Investire nella qualità dei prodotti;
- Organizzare eventi a ciclo continuo per catalizzare turismo e acquirenti



Fornacette

- Il punto di forza del commercio a Fornacette è la Tosco Romagnola dove insistono molte attività;
- Buoni prodotti di buona qualità;
- Fornacette ha una realtà con un grande potenziale

- Presenza di molti fondi sfitti;
- Affitti molto cari;
- Manca il ricambio generazionale di alcune attività specifiche (manca il tramandare da padre a figlio l'attività che inesorabilmente cessa);
- Dislocazione frammentaria;
- Gruppo whatsapp dei commercianti che non funziona (nessuno risponde a proposte ed iniziative)
- Manca senso di appartenenza che disgrega e allontana;
- McDonalds ricettacolo di immondizia, traffico e degrado

Gli spazi pubblici e il commercio

Calcinaia

- P.za della Fornace è molto bella e ben curata ma non rappresenta un luogo di socializzazione. Sarebbe opportuno organizzarci eventi e manifestazioni.
- Ripristinare i mondiali di pesca sul Lungarno con le associazioni (UISP e ArciPesca).

Cosa potrebbero fare i commercianti

- Spostare il mercato dall'attuale posizione per trasferirlo in p.za Indipendenza.
- Via Caldereto è uno spazio molto bello e grande ma mancano giochi ed i ragazzini si arrampicano sul monumento ai caduti. Potenziare l'offerta dei giochi.
- P.za Don Sturzo la sera è completamente al buio. Potenziare l'illuminazione;
- Pensare alla realizzazione di uno sgambatoio (zona cimitero?).
- Fontane sempre aperte.
- Più fiori per rendere più bello il centro storico.

Cosa potrebbe fare il Comune

Fornacette

- Fare rete con i commercianti di Fornacette e Calcinaia.
- Istituire la Proloco che potrebbe essere un ottimo canale per rilanciare il commercio, il turismo e la vita del paese.

- Pensare alla realizzazione di uno sgambatoio.
- Migliorare la condizione della pista ciclopedonale che parte da p.za Timisoara (alberi, radici, etc).
- Posizionare i cestini dell'immondizia negli spazi pubblici.
- Vigilare, nelle ore serali (degrado sociale, spaccio di droga, atti vandalici, etc).
- Spostare il mercato dall'attuale posizione per trasferirlo nella p.za dove attualmente parcheggiano i camion (davanti al Cottolengo).

CALCINAIA

prima ufficio di architettura ed ufficio
commerciale movimento di socializzazione

LO STATO DEL
COMMERCIO



- analizzare il mercato attuale
- valutare nuove esigenze (produttori, consumi, abitudini)
- S. sta su un fondo - punti forti (anni agli uffici - lo sviluppo è necessario e spazio aperto (cassa e negozi)
- individuare esigenze che indicano un rapporto
- pianificare un'attività non solo vendita / acquisto
- valutare i costi (spese di gestione, costi fissi, variabili)
- creare un percorso specifico (compos), un'attività di vendita e di acquisto
- valutare il ruolo della piazza
- creare una nuova attività a valle (cassa e negozi) e un'attività di vendita e di acquisto
- valutare il ruolo della piazza

ISTITUIRE PROLOGO
FARE RETE

FORNACE TTE

prima ufficio di architettura ed ufficio
commerciale movimento di socializzazione

- creare punti di incontro
- creare un punto di incontro generalista
- creare un punto di incontro con
- distribuzione / commercio
- creare un punto di incontro
- creare un punto di incontro con
- creare un punto di incontro con
- creare un punto di incontro con
- creare un punto di incontro con
- creare un punto di incontro con

GLI SPAZI
PUBBLICI
E IL

- Per del mercato un funzione, un'attività spinto il mercato (la piazza è scaturita, una è un'attività) a esplicitazione di un'attività
- per creare un'attività e un'attività pubblica è pubblica una via o un'attività
- per via Calabretto (attività di famiglia) -> un'attività grande pubblica e un'attività piccola sul movimento di vendita e di acquisto
- per via Calabretto -> un'attività grande e un'attività piccola sul movimento di vendita e di acquisto

- per creare un'attività (un'attività) e un'attività
- creare un'attività con (un'attività) e un'attività
- creare un'attività con (un'attività) e un'attività
- creare un'attività con (un'attività) e un'attività
- creare un'attività con (un'attività) e un'attività
- creare un'attività con (un'attività) e un'attività

COMMERCIO

La lavagna dell'incontro



Spazi Pubblici Accessibili

a Calcinaia e Fornacette



Comune di
Calcinaia

APP
autorità regionale per la garanzia e
la promozione della partecipazione

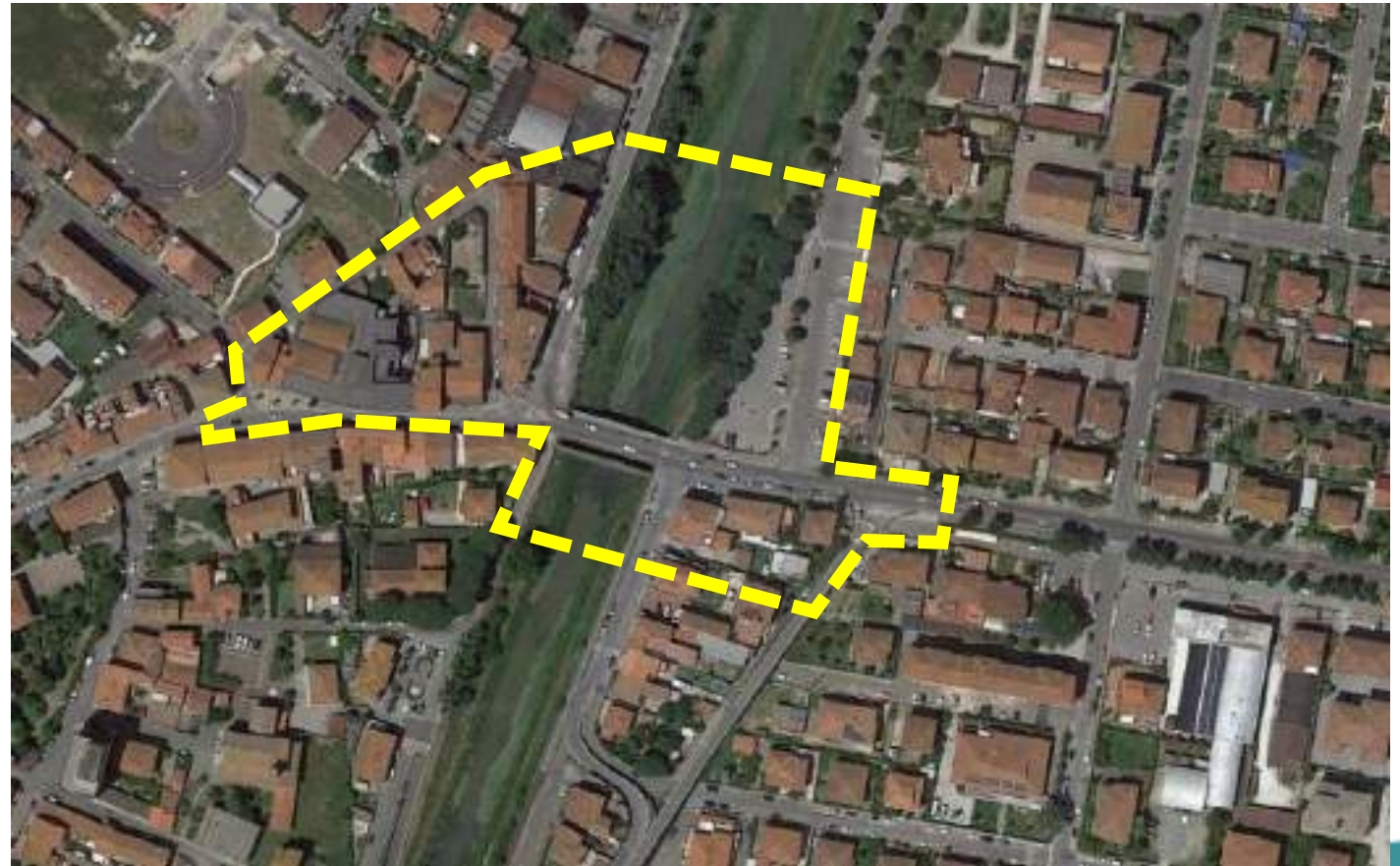


Una GIORNATA di OSSERVAZIONE PARTECIPANTE a Fornacette

7 Luglio 2023

Area scelta

Quella a cavallo della Tosco Romagnola (SS67) e del Canale Imperiale, dalla Casa del Popolo all'incrocio con SP23.



Osservazione partecipante

- E' una tecnica di ricerca che deriva dalle discipline dell'antropologia e della sociologia, e che si è nel tempo contaminata con numerosi altri apporti.
- Richiede a chi la conduce di passare un periodo di tempo prolungato e a stretto contatto con il fenomeno prescelto per una comprensione profonda delle specificità che lo caratterizzano.
- L'obiettivo è restituire al pubblico la complessità della vita all'interno dei diversi contesti sociali (etnografia).
- Si utilizza affiancata ad altre tecniche di ricerca sociale come l'intervista, la ricerca documentale etc...
- La peculiarità principale è che richiede a chi la utilizza di mettere in gioco il proprio corpo e soggettività. L'esperienza etnografica è personale ma non necessariamente individuale; bisogna essere capaci di stare in mezzo alla gente e alle situazioni in prima persona.
- Attraverso l'osservazione partecipante si interagisce con delle persone con lo scopo di approfondire la nostra conoscenza sul mondo che le riguarda.
- Lo scopo è raccogliere una grande quantità di materiale empirico

Metodo di lavoro

Nella giornata di venerdì 7 Luglio 2023, quattro operatrici si sono alternate nell'attività di osservazione dell'area dalle ore 8.00 alle ore 22.00.

Ognuna ha rilevato sia in modo statico che dinamico, facendo un giro completo dell'area ogni ora, alcuni elementi significativi:

Stato dei luoghi: Presenza di verde – e suo stato, presenza di sedute – e loro stato, strade – e loro stato, fermate del trasporto pubblico - e loro stato, marciapiedi – e loro stato

Commercio: orari ed affluenza

Movimento in macchina: Velocità delle macchine, flussi, rispetto del codice stradale, parcheggi consentiti e in divieto di sosta, mezzi pesanti

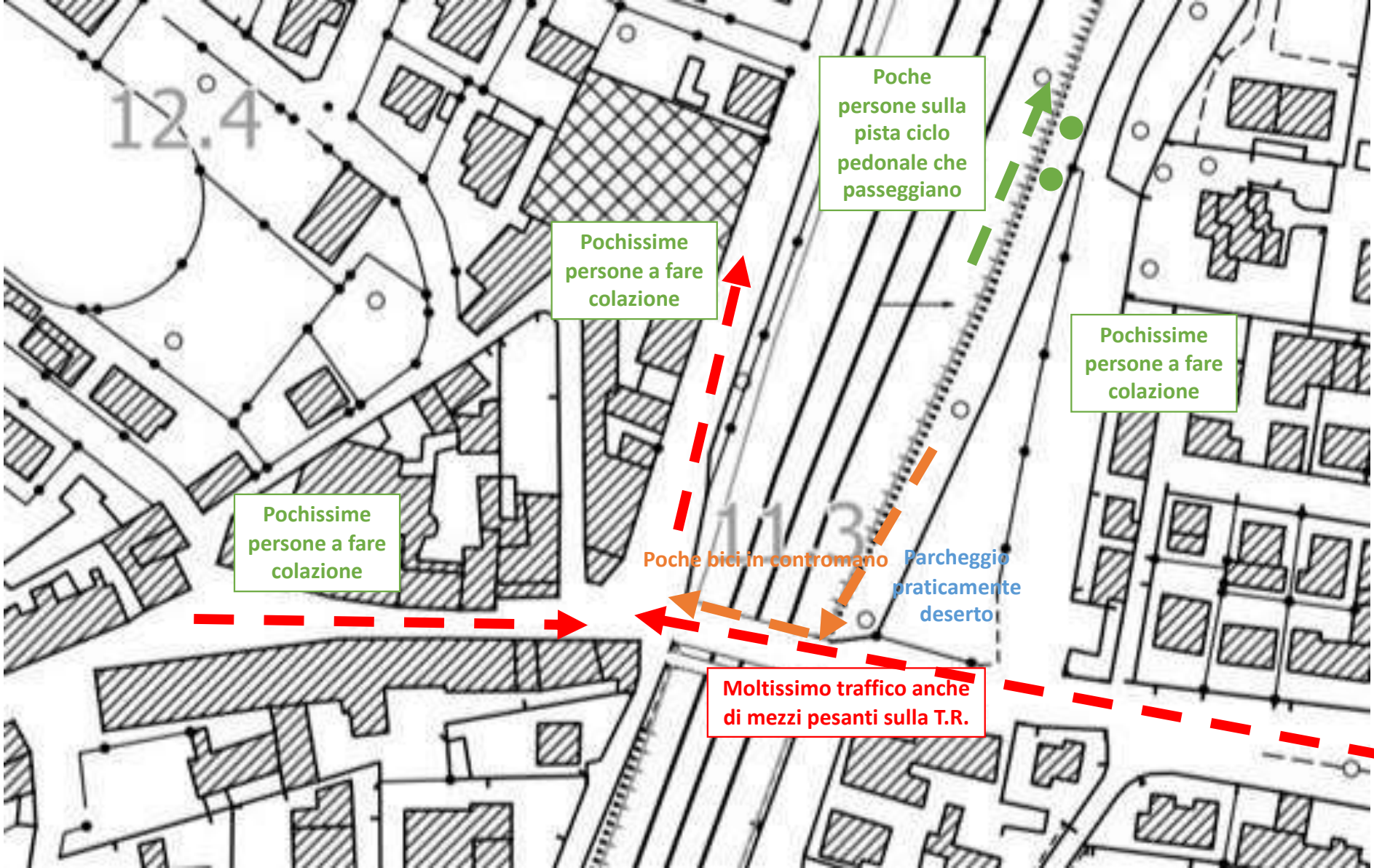
Movimento a piedi: percorsi che seguono le persone, punti di sosta...

Orario 8.00 – 9.00

- C'è molto traffico (molti mezzi pesanti) sia sulla T.R. che in zona Casa del Popolo. Velocità rispettata e rispetto del codice della strada (semafori, attraversamento pedoni, etc);
- In p.za Timisoara ci sono pochissime auto parcheggiate (non più di 5);
- La Casa del Popolo è aperta ma con pochissime persone, prevalentemente anziani e persone di mezza età;
- Da Incanto e Zanobini ci sono pochissime persone a fare colazione;
- In giro ci sono pochissime persone. Solo alcuni anziani che passeggiano sulla pista ciclopedonale in direzione Case Bianche e poi si siedono sul muretto

limitrofo alla “casa dell’acqua”;

- Qualche anziano in bicicletta che da p.za Timisoara si immette sulla T.R. per andare verso in centro di Fornacette;
- Molti negozi sono chiusi;
- I cestini della spazzatura vuoti e non c'è immondizia a terra;
- Il verde in p.za Timisoara è curato.



12.4

11.3

Poche persone sulla pista ciclo pedonale che passeggiano

Pochissime persone a fare colazione

Pochissime persone a fare colazione

Pochissime persone a fare colazione

Poche bici in contromano

Parcheggio praticamente deserto

Moltissimo traffico anche di mezzi pesanti sulla T.R.

- persone
- bici
- mezzi
- park

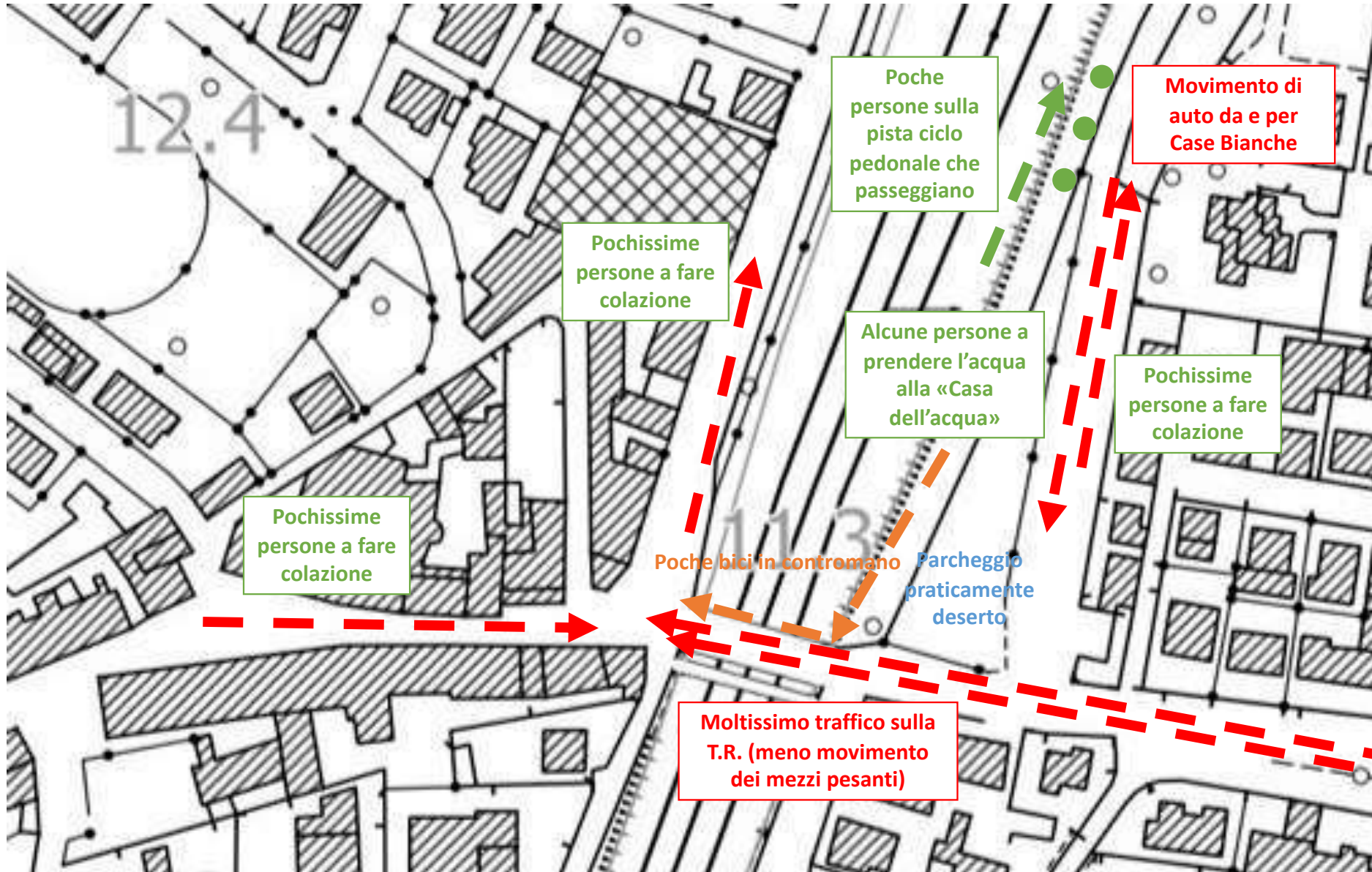
Data 7.7.2023
Turno 8.00 -9.00
Osservatore: Ilaria

Orario 9.00 – 10.00

- Ancora molto traffico sulla T.R. (meno mezzi pesanti);
- Inizia un po' di movimento (sopreattutto persone anziane) a prendere l'acqua alla "casa dell'acqua";
- Nessuna persona giovane o bambini o ragazzi in giro;
- Incanto, Zanobini e Casa del Popolo ancora hanno pochi clienti;
- Anziani in aumento a passeggiare sulla pista ciclo pedonale;
- Parcheggio in p.za Timisoara sempre vuoto;
- Molte auto in direzione da Case Bianche verso T.R. e viceversa (scorciatoia che fa evitare il traffico). Forse pendolarismo per motivi di lavoro.
- Affluenza al commercio quasi nulla. Anche alla Coop pochissime persone (anziane);

In p.za Timosoara pochissime auto parcheggiate





- persone
- bici
- mezzi
- park

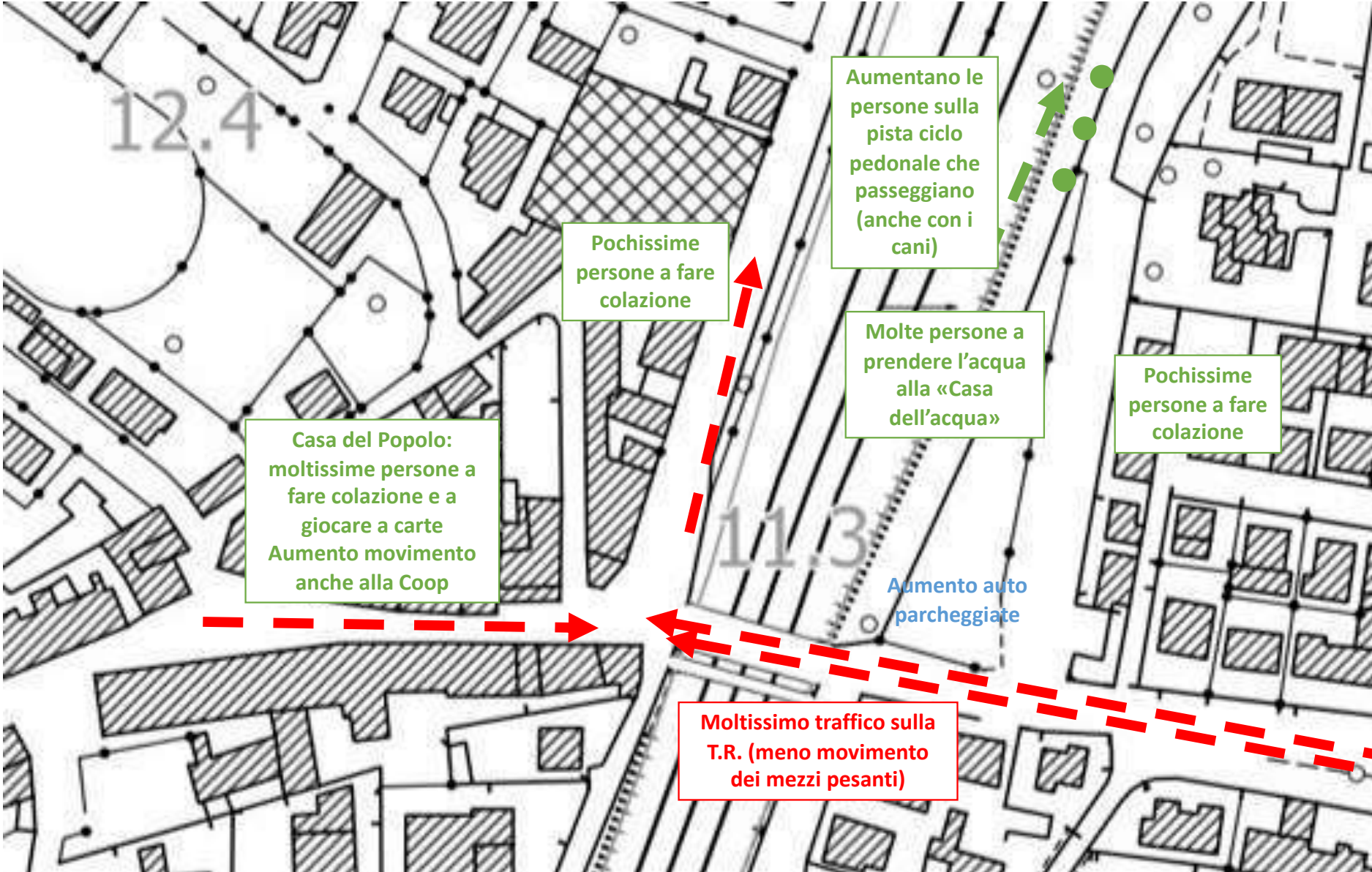
Data 7.7.2023
 Turno 9.00 -10.00
 Osservatore: Ilaria

Orario 10.00 – 11.00

- Ancora molto traffico sulla T.R. (meno mezzi pesanti);
- Aumentano le persone (anziane) a prendere l'acqua alla "casa dell'acqua" (vengono a piedi, in bici, auto o scooter);
- Anziani (donne e uomini) in aumento a passeggiare sulla pista ciclo pedonale e donne di mezza età che portano a passeggio il cane;
- Alla casa del Popolo adesso ci sono molte persone (anziane) che giocano a carte fuori e fanno colazione;
- C'è movimento di bici sulla T.R.;
- Il parcheggio in p.za Timisoara ha più auto parcheggiate;
- Inizia il movimento di pedoni sulla passerella verso zona Casa del Popolo;
- Alla Coop entrano più persone (anziani – donne e donne di mezza età)

Grande utilizzo della “Casa dell’acqua”





12.4

11.3

Casa del Popolo:
moltissime persone a
fare colazione e a
giocare a carte
Aumento movimento
anche alla Coop

Pochissime
persone a fare
colazione

Aumentano le
persone sulla
pista ciclo
pedonale che
passeggiano
(anche con i
cani)

Molte persone a
prendere l'acqua
alla «Casa
dell'acqua»

Pochissime
persone a fare
colazione

Aumento auto
parcheeggiate

Moltissimo traffico sulla
T.R. (meno movimento
dei mezzi pesanti)

- persone
- bici
- mezzi
- park

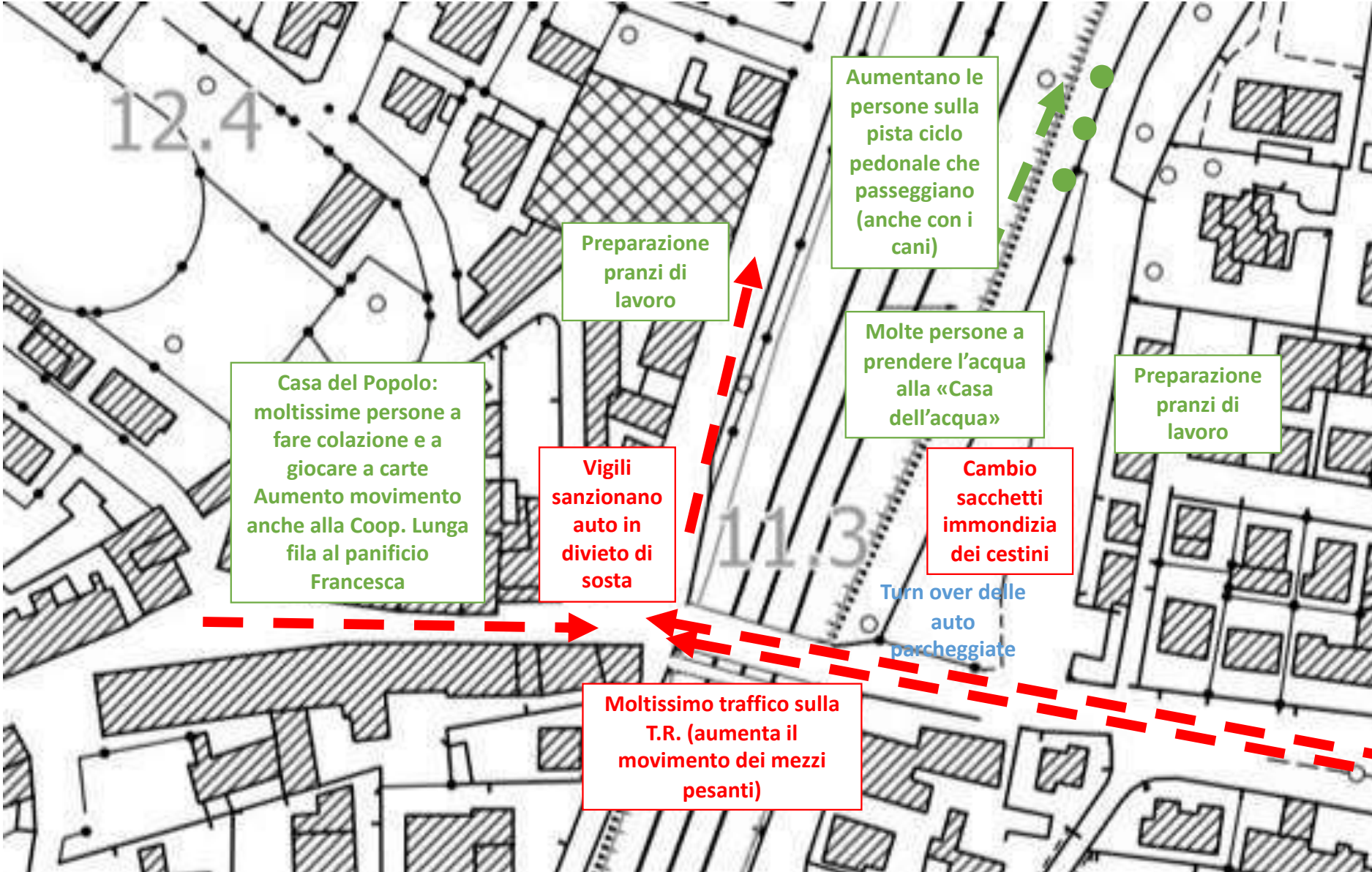
Data 7.7.2023
Turno 10.00 -11.00
Osservatore: Ilaria

Orario 11.00 – 12.00

- Sulla pista ciclopedonale ci sono anziani a passeggiare; ci sono molte panchine ma non ci si siede nessuno perché sono completamente esposte al sole);
- Molto traffico (molti mezzi pesanti) sulla T.R.;
- Frequente circolazione dei mezzi pubblici (n. 190 che parte da Pontedera e va a Pisa).
Dentro ci sono prevalentemente ragazzi che probabilmente vanno al mare;
- Alla casa del Popolo ci sono ancora molte persone (anziane) che giocano a carte, parlano e fanno colazione;
- Da Zanobini e Incanto entrano pochissime persone però si stanno preparando per i

pranzi di lavoro;

- In p.za Timisoara è passato il camioncino dell'immondizia per sostituire i sacchetti dei cestini;
- Afflusso ai negozi di vicinato non troppo elevato;
- Ancora persone che prendono l'acqua
- Lunga fila fuori dal panificio Francesca;
- Vigili in moto hanno multato un'auto parcheggiata in divieto di sosta;
- Frequente turn over di auto nel parcheggio Timisoara



- persone
- bici
- mezzi
- park

Data 7.7.2023
 Turno 11.00 -12.00
 Osservatore: Ilaria

Grande affluenza alla Casa del Popolo



Orario 12.00 – 13.00

- Bassa affluenza sulle strade osservate;
- Scarsa presenza di persone negli esercizi commerciali;
- Traffico scarso (auto e qualche mezzo pesante) sia sulla T.R.;
- Frequente circolazione dei mezzi pubblici (n. 190 che parte da Pontedera e va a Pisa).
- Alla casa del Popolo non c'è particolare affluenza;
- Zanobini e Incanto hanno pochissime persone sedute a pranzo qualche persona di passaggio
- In p.za Timisoara qualche persona cerca refrigerio sotto gli alberi, per lo più ciclisti.



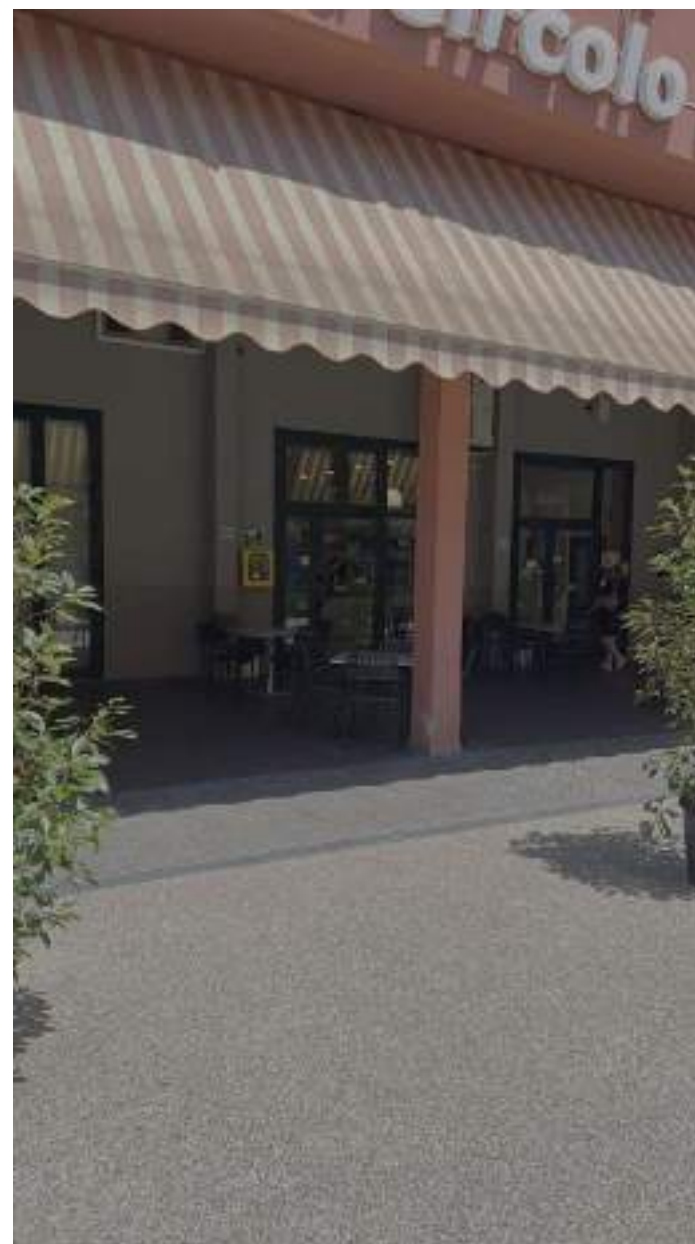


- persone
- ▲ bici
- mezzi
- park

Data 7.7.2023
Turno 12-13
Osservatore Linda

Orario 13.00 – 15.00

- Traffico basso sia sulla T.R.;
- La casa del popolo si sta rianimando, stanno arrivando persone anziane;
- Zanobini e Incanto: poche persone;
- In p.za Timisoara i ciclisti attraversano velocemente, senza una direzione precisa di percorrenza, costituendo un pericolo per le macchine che escono dalla sosta a retromarcia.
- Strade comunali interne deserte e assolate
- I vigili stazionano in via della botte vicino alla fermata dell'autobus, multano le macchine senza disco orario presenti sul lato di Zanobini.
- Un viandante in monopattino attraversa piazza Timisoara a grande velocità





- persone
- bici
- mezzi
- park

Data 7.7.2023
Turno 13-14
Osservatore Linda



- persone
- bici
- mezzi
- park

Data 7.7.2023
Turno 14-15
Osservatore Linda

Orario 15.00 – 16.00

- La Casa del popolo è abbastanza frequentata sia all'esterno che all'interno
- Museo della bicicletta: l'area è deserta
- Incanto ha qualche cliente che parcheggia a fianco del negozio
- Zanobini ha poche persone
- Una passante con bambina si reca presso la pista ciclopedonale
- La piazza Timisoara comincia a riempirsi di macchine in parcheggio, molti si recano oltre la tosco romagnola dallo stesso lato del fiume
- Scarsa affluenza nelle attività commerciali
- Traffico moderato sulla tosco romagnola
- Arriva qualche persona alla fontana dell'acqua in piazza Timisoara



- persone
- bici
- mezzi
- park

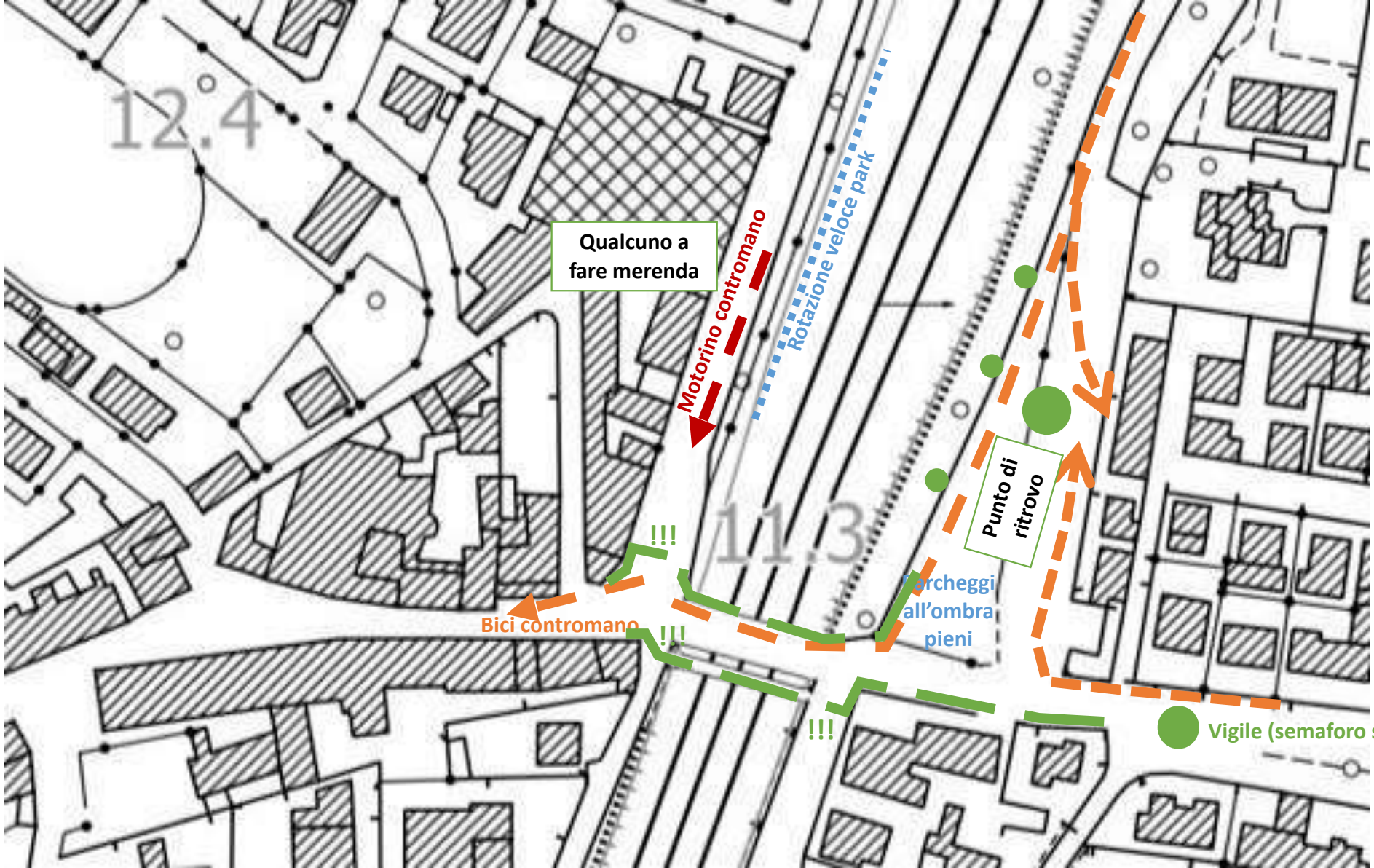
Data 7.7.2023
Turno 15-16
Osservatore Linda

Orario 16.00 – 17.00

- Il parcheggio di piazza Timisoara non è tutto pieno, qualcuno (sia uomini che donne) si ferma al bar e poi va via, seguendo percorsi pedonali non in sicurezza, non sul marciapiede e su strisce pedonali di attraversamento.
- Le panchine all'inizio della ciclabile sono vuote, sono al sole. C'è un traffico continuo anche di mezzi pesanti, all'incrocio con la TR c'è un vigile perché il semaforo è momentaneamente spento. Il semaforo ha ripreso a funzionare.
- La polizia municipale si ferma in Piazza per fare delle prove di rilevamento incidenti, posizionando degli elementi in terra e scansionandoli con un apposito strumento.
- Le biciclette che arrivano dal centro di Fornacette e attraversano il ponte per girare a sinistra, non seguono il percorso indicato dalla strada ma salgono sul marciapiede o prima del ponte o dopo il ponte, ed entrano nel parcheggio dal piccolo passaggio presente all'inizio del muretto lungo la via TR.
- Ci sono alcune persone che si siedono sul muretto lungofiume rivolte verso il parcheggio, quindi non guardano verso il verde ma verso le macchine parcheggiate.

Le persone che camminano sul ponte lo fanno da entrambi i lati, sia dove c'è la passerella che dall'altra parte.

- Alcune mamme con bambini piccoli camminano verso la pasticceria Zanobini per fare merenda, noto che l'attraversamento sul lato di Zanobini è piuttosto pericoloso, ci sono dei para pedoni non continui per cui le persone attraversano anche prima delle strisce pedonali in un punto in cui le macchine svoltano a tutta velocità senza poterle vedere.
- Alla casa del popolo ci sono persone solo all'interno, fuori fa molto caldo.
- Poco prima delle 16 e 30 un anziano fa capolino con il carrellino della spesa e si dirige verso la coop, che apre proprio a quell'ora. Altri negozi sono già aperti, ma tengono la porta chiusa.
- Passano un motorino e una bici contromano lungofiume sul lato Zanobini.
- Ci sono quattro ragazzi fuori dalla casa del popolo, che si allontanano in direzione Pam.
- Alcune persone si danno appuntamento al parcheggio di piazza Timisoara per andare altrove.



- persone
- bici
- mezzi
- park

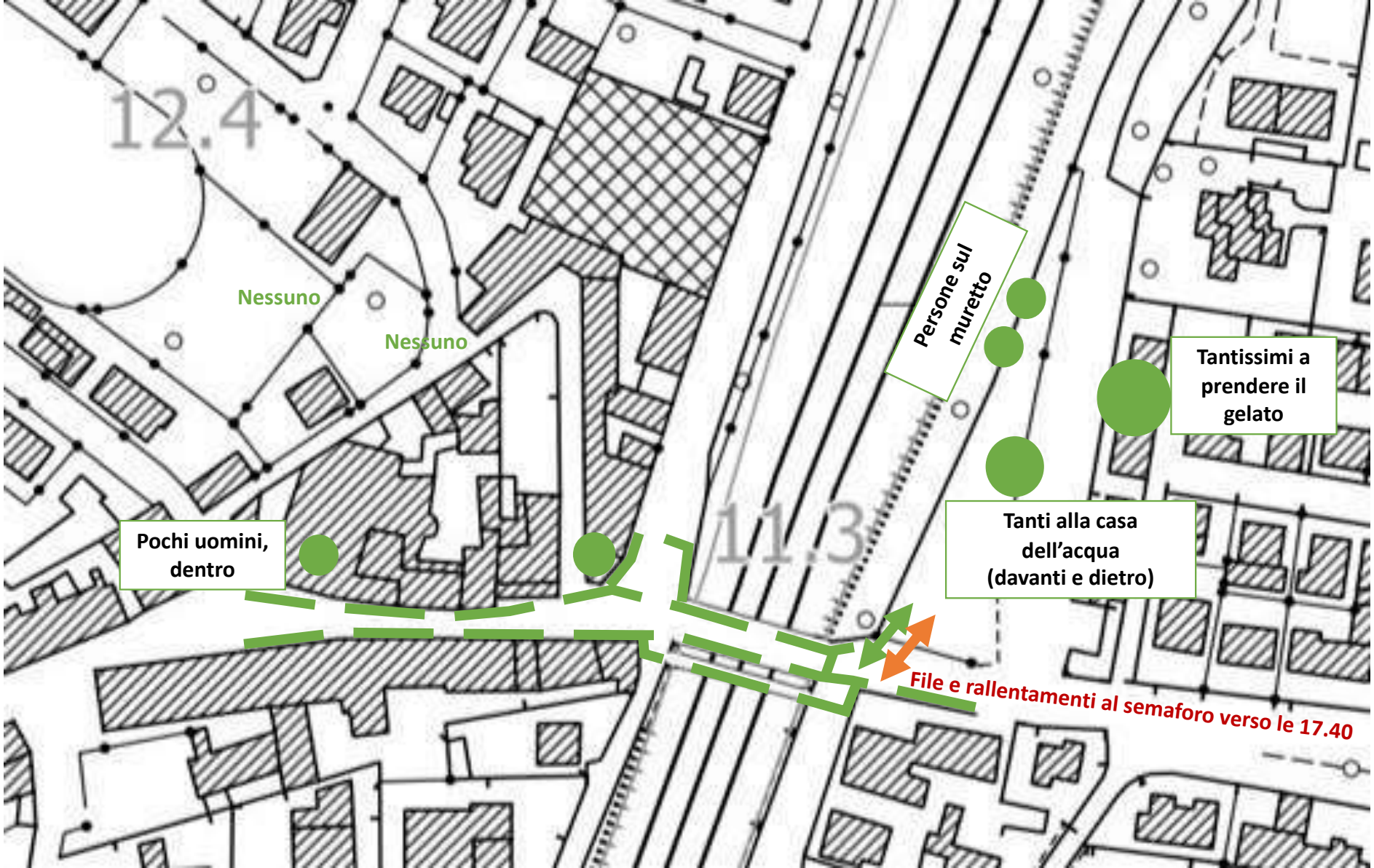
Data 7.7.2023
 Turno 16-17
 Osservatore Claudia

Orario 17.00 – 18.00

- Arriva una mamma in bici col suo bambino piccolo per fare merenda all'Incanto.
- Il parcheggio è un punto di ritrovo anche degli adolescenti che però poi da qui vanno altrove.
- Due ragazzi uno in moto e uno in bici escono dall'incanto, per andare via la bici cerca strade alternative a quelle delle macchine all'interno del parcheggio.
- Aumenta il movimento. Una signora in attesa di qualcuno nel parcheggio prova a sedersi sulla panchina ma è al sole e si sposta velocemente e si mette sul muretto all'ombra. Arriva una bici dalla pista ciclabile.
- Faccio un giro sul dietro della casa del popolo, al museo della bicicletta non c'è assolutamente nessuno, c'è molta tranquillità, c'è anche un piccolo parco giochi ma non ci sono assolutamente bambini.
- Si intensifica il traffico sulla TR, di conseguenza aumentano anche le macchine che girano.
- Ci sono persone che camminano sui marciapiedi ma molto velocemente per fare commissioni, quindi entrano dentro ai negozi, alla tabaccheria, alle agenzie dove devono andare, poi riescono e vanno via. Per attraversare la strada sulla TR davanti alla casa del popolo mi metto sulle strisce, una macchina frena per farmi passare ma un motorino quasi la tampona e poi la supera mentre sto ancora attraversando.
- Oltre ad attraversare il ponte sia sulla passerella che dall'altra parte, qualcuno va anche lato passerella ma non sulla passerella.
- Attraversare perpendicolarmente il ponte sulle strisce scomparse è veramente pericolosissimo.
- Il punto più percorso della piazza è quel *passaggio* stretto dalla piazza al ponte con in mezzo il palo, passano tutti lì sia a piedi che in bicicletta.

Orario 17.00 – 18.00

- Finalmente vedo un motorino che parcheggia nel parcheggio dei motorini e non in altri luoghi.
- Sta aprendo il ristorante accanto alla casa del popolo che ha un bellissimo giardino sul retro e stavano apparecchiando.
- Mi sembra che verso l'Incanto girino poche persone a quest'ora, piuttosto vengono dall'incanto verso la tosco romagnola e hanno difficoltà di immettersi, anche perché adesso (17.40) c'è la fila al semaforo, una bella fila che va oltre il ponte.
- A piedi ci sono per la maggior parte anziani e stranieri.
- Un ciclista prudente è sceso per attraversare verso la passerella a piedi, ha portato la bici a mano sul ponte e poi è risalito; è passato qualcuno con la bici e il casco.
- Qualcuno attraversa la TR buttandosi, correndo. Comunque in generale gli attraversamenti sono tutti fatti di corsa, per chi può correre.
- C'è un signore che è seduto sul muretto all'ombra da più di un'ora.
- I vigili sono andati via.
- Il muretto intorno alla casetta dell'acqua si popola di due ragazzi e una persona anziana che è arrivata a piedi facendo la passeggiata lungo la pista ciclabile.
- Alle 17.50 è arrivata la prima persona del pomeriggio a prendere due bocce d'acqua, poi è arrivata una seconda persona, poi una terza in 10 minuti.
- Ho visto il primo monopattino che ha girato verso il parcheggio, poi ha attraversato di sghembo la strada per entrare dentro.
- Ci sono quattro persone alla casetta dell'acqua ferme a chiacchierare, due ragazzi e due anziani.



- persone
- bici
- mezzi
- park

Data 7.7.2023
 Turno 17-18
 Osservatore Claudia



- persone
- bici
- mezzi
- park

Shopping saldi

Shopping saldi

Tanti alla casa dell'acqua (davanti e dietro)

Data 7.7.2023
Turno 18-19
Osservatore Claudia

Orario 18.00 – 19.00

- Sono passati tre ragazzi che stavano correndo, venivano dalla ciclabile, hanno attraversato il parcheggio e sono usciti dal solito pertugino per andare sul ponte.
- Gli anziani che chiacchieravano alla casetta dell'acqua si sono solo alzati e stanno andando via, invece i due adolescenti sono sempre alla casetta dell'acqua a chiacchierare e guardare video al cellulare (sono due maschi che avranno dai 15 ai 17 anni). A un certo punto vanno a fare merenda all'Incanto e poi tornano.
- Nel frattempo passano tante biciclette nel parcheggio: due ragazzine in bici insieme sulla bicicletta hanno attraversato la tosco-romagnola scendendo e poi sono risalite quando sono arrivate nel parcheggio; lungo la tosco-romagnola passano anche ciclisti sportivi con bici da corsa. completino e casco molto serio. Un ciclista che viene dal marciapiede nella tosco romagnola (zona nuova) entra dentro il parcheggio rischiando la vita, tra l'altro con un bambino sul seggiolino dietro.
- Due persone vanno con il cane sull'argine, quindi oltre il muretto del parcheggio. Il muretto lungo l'argine nel luogo di attesa però la cosa brutta è che le persone stanno girate verso le macchine, non verso il fiume; effettivamente c'è un sacco di vegetazione che impedisce la vista del fiume, invece tutti stanno girati verso il parcheggio.
- Un signore per una mezz'oretta è stato in mezzo al parcheggio a cercare di addestrare il suo cane.
- Continua a esserci traffico sulla tosco-romagnola ma non c'è più fila al semaforo.
- E' passato un camion dei vigili del fuoco che arrivava dalla casa del popolo e ha girato verso la ferrovia a destra.
- Ci sono ancora due persone che passeggiano sulla pista ciclabile, tra persone anziane che chiacchierano in piedi, in generale persone che sembra che non abbiano molto da fare: stanno sedute sul muretto, chiacchierano, poi a un certo punto decidono di andare altrove, magari aspettano l'ora di un appuntamento all'ombra nel parcheggio.

Orario 18.00 – 19.00

- C'è un camioncino parcheggiato fisso davanti alla gioielleria perché c'è una ristrutturazione in corso nell'appartamento al primo piano sopra la gioielleria. Va via verso le 18.30.
- L'attraversamento dalla gioielleria al ponte ha le strisce rientranti, non c'è buona visibilità sulle macchine che girano.
- Alle 18 riaprono i negozi di vicinato. Aumentano le persone alla casa del popolo, ma più dentro che fuori; alla coop ci sono davvero poche persone, in compenso arriva un camion dell'esselunga con una spesa a domicilio. Ferramenta Pantani: è aperta, c'è una bella affluenza, le persone parcheggiano lì davanti, acquistano e vanno via.
- Sono i primi giorni di saldi, ci sono delle signore che vanno a fare shopping.
- Diverse biciclette, anche di ragazzini, vanno contromano davanti alla casa del popolo sul marciapiede.
- Alla fermata del bus vedo solo stranieri.
- Il ristorante è aperto.
- C'è tanto rumore davanti alla casa del popolo.
- Nella piazza ci sono ancora i due adolescenti che si sono spostati ai motorini, e un continuo via vai persone alla casetta dell'acqua.



Attraversamento pericoloso: i pedoni non arrivano alle strisce, passano tra i parapedoni per fare pirma ma le macchine svoltano veloce

Parceggio veloce per la ferramenta Pantani



Passaggi pedonali senza marciapiedi



Tutti attraversano il passaggio





Quasi tutte le biciclette tagliano trasversalmente il ponte per entrare nel parcheggio dal «passaggio» anche dalla TR e dal ponte



Quasi tutte le biciclette tagliano trasversalmente il ponte per entrare nel parcheggio dal «passaggio» anche dalla TR e dal ponte



Attraversamento
pericoloso perché la
segnaletica
orizzontale è
completamente
sbiadita



Attività varie nel parcheggio



Attraversamento da rivedere sulla TR



Orario 19.00 – 20.00

- Molto traffico soprattutto auto sia sulla T.R. che in zona Casa del Popolo. Velocità rispettata e rispetto del codice della strada (semafori, attraversamento pedoni, etc);
 - In piazza Timisoara auto parcheggiate regolarmente negli spazi parcheggio quasi al completo;
 - Casa del Popolo aperta con 10/12 persone, prevalentemente anziani e persone di mezza età che giocano a carte sotto il porticato;
 - Al bar Incanto 3/4 persone nella veranda a fare aperitivo, dalla pasticceria Zanobini nessun cliente;
 - Pochissime persone. Alcune persone che fanno jogging lungo il canale in direzione Case Bianche
- Qualche anziano presso la fontanella a chiacchierare seduti sul muretto lato parcheggio;
 - Negozi aperti ma con poche clienti, si avvicina l'orario di chiusura;
 - Cestini della spazzatura con immondizia ma non pieni, non presente immondizia a terra;
 - Nessuno a prendere l'acqua alla fontanella



- persone
- bici
- mezzi
- park

Data 7.7.2023
Turno 19-20
Osservatore Valeria

Orario 20.00 – 21.00

- Ancora traffico sulla T.R. ma scorrevole soprattutto auto e qualche moto; Via della Botte traffico scorrevole
- Inizia un po' di movimento in Piazza Timisoara, presenza di 2/3 famiglie con bambini piccoli a chiacchierare sul muretto alla fine della piazza verso la ciclabile.
- 3/4 ragazzi arrivano con la bicicletta e si fermano a parlare in Piazza Timisoara;
- Presenza di famiglie con figli di 10/12 anni, i figli vanno in bicicletta nel parcheggio di Piazza Timisoara, i genitori fermi a parlare tra di loro presso il muretto della fontanella
- Al bar l'Incanto un po' di clientela a prendere il gelato o bibite qualcuno seduto sotto la veranda; i più entrano, comprano qualcosa e riescono.
- Pasticceria Zanobini chiuso, nessuna persona davanti al locale
- Casa del Popolo molto frequentato 20/25 persone tutti uomini a giocare a carte sotto il porticato;
- Diversi ragazzi che vanno in bicicletta, alcuni utilizzano il marciapiede da Via della Botte alla Casa del Popolo e ritorno- ponte contro mano e arrivo in piazza; altri dal ponte hanno imboccato via della Libertà fino ad un certo punto, fatto il giro e tornati indietro



- persone
- bici
- mezzi
- park

Data 7.7.2023
Turno 20-21
Osservatore Valeria



**Circuito serale
percorso in
bicicletta da
ragazzini di circa
13 anni**

Orario 21.00 – 22.00

- Ancora traffico sulla T.R. ma scorrevole soprattutto auto e qualche moto; Via della Botte traffico scorrevole
- Qualche ragazzo in più è arrivano con la biciletta e si fermano a parlare in Piazza Timisoara aggiungendosi al gruppetto;
- Le famiglie con i bambini piccoli verso le 21,30 hanno lasciato la piazza Timisoara.
- Presenza di famiglie con figli di 10/12 anni, i figli vanno in bicicletta nel parcheggio di Piazza Timisoara, i genitori fermi a parlare tra di loro presso il muretto della fontanella
- Al bar l'Incanto un po' di clientela a prendere il gelato o bibite qualcuno seduto sotto la veranda; i più entrano, comprano qualcosa e riescono.
- Pasticceria Zanobini chiuso, nessuna persona davanti al locale
- Casa del Popolo molto frequentato 20/25 persone tutti uomini a giocare a carte sotto il porticato;
- Diversi ragazzi che vanno in bicicletta, alcuni utilizzano il marciapiede da Via della Botte alla Casa del Popolo e ritorno- ponte contro mano e arrivo in piazza; altri dal ponte hanno imboccato via della Libertà fino ad un certo punto, fatto il giro e tornati indietro



- persone
- bici
- mezzi
- park

Persone a giocare a carte/parlare

Biciclette dei ragazzi contromano sul marciapiede

Famiglie e bambini con la bicicletta

Parcheggio quasi al completo



Piazza Timisoara la sera



Spazi Pubblici Accessibili

a Calcinaia e Fornacette



Comune di
Calcinaia

APP
autorità regionale per la garanzia e
la promozione della partecipazione



Una GIORNATA di OSSERVAZIONE PARTECIPANTE a Calcinaia

10 Luglio 2023

Area scelta

Quella compresa tra la palestra comunale, i campi di calcio e basket e il parco giochi di Via Caduti di Cefalonia e Corfù, con il fontanello dell'acqua.



Osservazione partecipante

- E' una tecnica di ricerca che deriva dalle discipline dell'antropologia e della sociologia, e che si è nel tempo contaminata con numerosi altri apporti.
- Richiede a chi la conduce di passare un periodo di tempo prolungato e a stretto contatto con il fenomeno prescelto per una comprensione profonda delle specificità che lo caratterizzano.
- L'obiettivo è restituire al pubblico la complessità della vita all'interno dei diversi contesti sociali (etnografia).
- Si utilizza affiancata ad altre tecniche di ricerca sociale come l'intervista, la ricerca documentale etc...
- La peculiarità principale è che richiede a chi la utilizza di mettere in gioco il proprio corpo e soggettività. L'esperienza etnografica è personale ma non necessariamente individuale; bisogna essere capaci di stare in mezzo alla gente e alle situazioni in prima persona.
- Attraverso l'osservazione partecipante si interagisce con delle persone con lo scopo di approfondire la nostra conoscenza sul mondo che le riguarda.
- Lo scopo è raccogliere una grande quantità di materiale empirico

Metodo di lavoro

Nella giornata di lunedì 10 Luglio 2023, quattro operatrici si sono alternate nell'attività di osservazione dell'area, dalle ore 8.00 alle ore 22.00.

Ognuna ha rilevato sia in modo statico che dinamico, facendo un giro completo dell'area ogni ora, alcuni elementi significativi:

Stato dei luoghi: Presenza di verde – e suo stato, presenza di sedute – e loro stato, strade – e loro stato, fermate del trasporto pubblico - e loro stato, marciapiedi – e loro stato

Commercio: orari ed affluenza

Movimento in macchina: Velocità delle macchine, flussi, rispetto del codice stradale, parcheggi consentiti e in divieto di sosta, mezzi pesanti

Movimento a piedi: percorsi che seguono le persone, punti di sosta...

Elementi generali

- Buona presenza di verde: alberi intorno al campino di calcio, erba non troppo alta, siepi lungo le strade
- Panchine che guardano sia verso la strada che verso i giochi
- Strade in buono stato di manutenzione
- Marciapiedi in buono stato, solo ingombrati in alcune ore del giorno bidoncini o sacchi della spazzatura in attesa del ritiro. Alcuni marciapiedi sono stretti non agevolando il passaggio delle carrozzine delle persone diversamente abili.
- Parcheggi corretti.
- Sporczia in terra solo nell'area giochi, nonostante ci siano i cestini. Tutto intorno l'area è pulita.
- In alcuni giochi manca il pavimento antitrauma, quindi, quando piove si viene a creare un ristagno d'acqua creando dei veri e propri laghi.
- In serata moltissime zanzare che infastidiscono i presenti.

Orario 8.00 – 9.00

- Alle 8.00 negli spazi pubblici non c'è nessuno, i campi di calcio e basket sono deserti, alla casina dell'acqua non c'è nessuno, la macelleria è chiusa (apre alle 8.30).
- Alcune persone escono da casa, prendono la macchina e vanno via. Le macchine vanno piano perché ci sono molti incroci.
- Passano alcuni camioncini di artigiani. Alle 8.30 cominciano le attività nel cantiere edile accanto alla palestra.
- I parcheggi sono corretti, dove c'è il divieto di sosta per spazzamento proprio il lunedì mattina dalle 9 alle 11, viene rispettato.
- Passano alcune persone in tenuta sportiva e sudati che probabilmente erano a dati a camminare nell'area di Montecchio.
- Ci sono alcuni bidoncini e sacchetti dell'umido sui marciapiedi.
- Alle 8.25 iniziano ad arrivare moltissimi bambine e bambini di varie età al campo solare in palestra, arrivano quasi tutti in macchina.
- Alle 8.40 arriva un signore a riempire le bottiglie alla casetta dell'acqua, parcheggiando la macchina col bagagliaio aperto proprio lì davanti.
- Alle 8.40 sono usciti i bambini del campo solare, in parte verso il campo di basket all'ombra e in parte verso quello di calcio al sole.
- Un signore porta il cane a fare i suoi bisogni vicino alle panchine del parco giochi.
- Parlo a lungo con una signora che porta il cane nei giardinetti, perché non c'è uno sgambatoio e l'area del fiume o di Montecchio per lei sono troppo lontane.



● persone

● mezzi

● park

Data 10.7.2023
Turno 8.00-9.00
Osservatore Claudia

Orario 9.00 – 10.00

- Arrivano diverse persone con i cani che stanno tra le panchine ed i giochi per bambini.
- Ci sono tanti uccellini che cinguettano.
- Nelle aree all'ombra del campino si aggirano pochi anziani, un babbo che porta in giro un passeggino, poi una mamma con un bambino. Una nonna si ferma con il nipote ai giochi.
- Una seconda persona va alla casetta dell'acqua, poi un'altra.
- Continuano a passare solo macchine e pochi mezzi pesanti da e verso i cantieri.





● persone

● mezzi

● park

Data 10.7.2023
Turno 9.00-10.00
Osservatore Claudia

Orario 10.00 – 11.00

- Arrivano tre bambini da soli nel parchino, hanno tra gli 8 e i 10 anni, si mettono su una panchina all'ombra.
 - Alle 10.20 i bambini vanno a fare colazione alla Casa del Popolo e poi, verso le 11.00, tornano al parchino e si mettono sulla panchina dove erano prima.
 - Agli attraversamenti verso la Casa del Popolo, anche se ci sono le strisce, non si fermano le macchine.
 - Alla macelleria non vanno tante persone, c'è più movimento intorno ad uno studio tecnico su Via dei Caduti di Cefalonia e Corfù.
 - Passano poche macchine, una ragazza attraversa il parco guardando il cellulare, ci sono tre persone che girano a mettere i volantini nella posta.
- C'è caldo e grande tranquillità.
 - I bambini dei campi solari giocano ancora sia all'ombra che al sole fino alle 10.50, quando rientrano e si portano via tutti gli attrezzi.





- persone
- mezzi
- park

Data 10.7.2023
Turno 10.00-11.00
Osservatore Claudia

Orario 11.00 – 12.00

- Quattro persone si fermano alla casetta dell'acqua.
- I tre bambini si allontanano dalla panchina e giocano nel parchino.
- I bambini dei campi solari sono usciti di nuovo dalla palestra e alcuni di loro si sono spostati nel campo del parco giochi (giocano a calcio al sole) oppure intorno, all'ombra. Un animatore accompagna un bambino piccolo fin sui giochini.
- In macelleria non c'è nessuno, il macellaio mi dice che nell'area ci sono tanti anziani che col caldo non si muovono, ma la macelleria nel pomeriggio è chiusa.
- Arrivano due persone con i cani.
- Verso le 12 rientrano alcune persone a casa in bici o in macchina da fare la spesa o da lavoro.





● persone

● mezzi

● park

Bambini
campi
solari

Bambini
soli

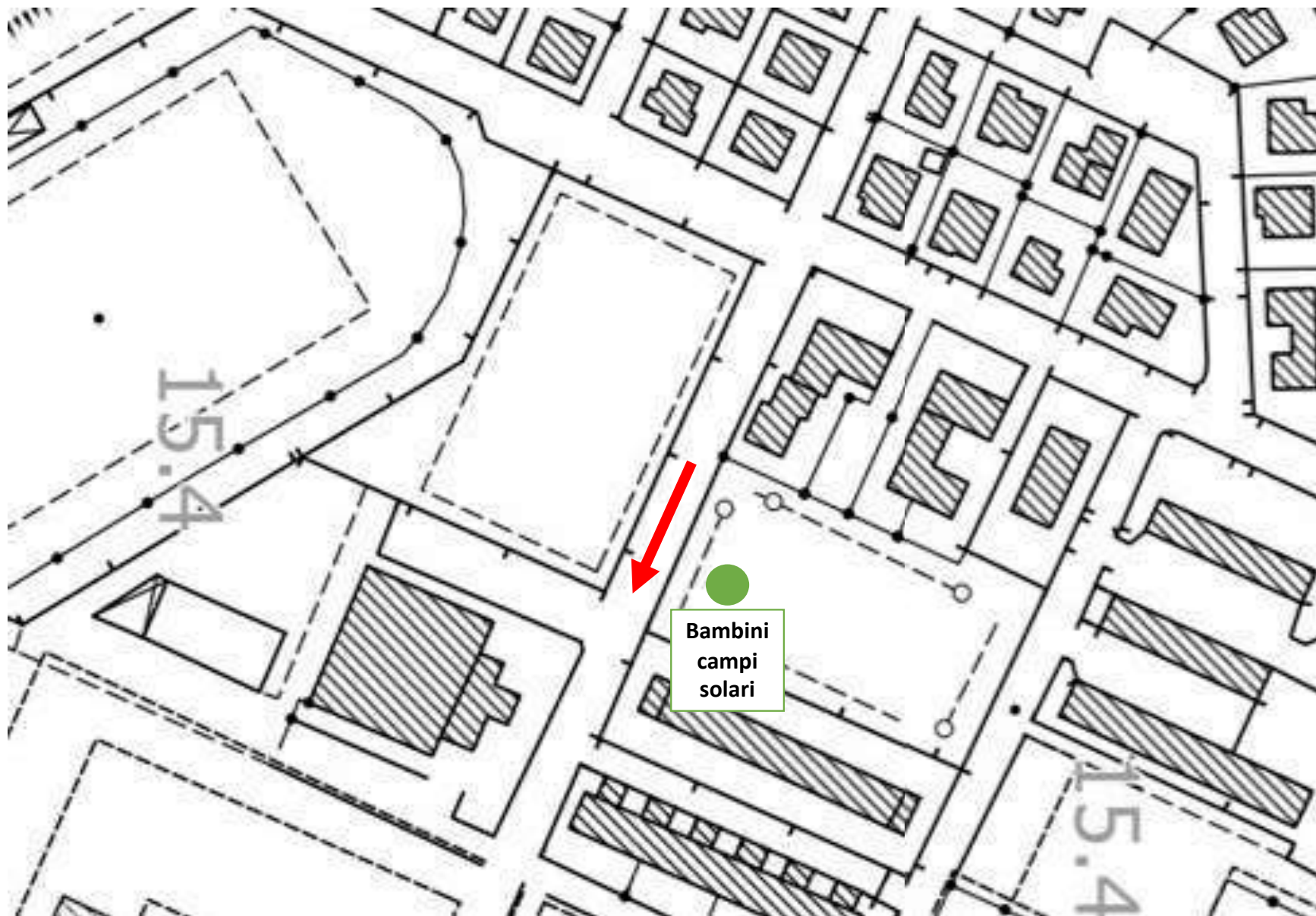
Data 10.7.2023
Turno 11.00-12.00
Osservatore Claudia

Orario 12.00 – 13.00

- Bambini del centro estivo stanno a fare attività nel campo recintato con i canestri fino alle 12.30 per poi rientrare in palestra.
- Dalle 12.30 alle 13.00 si nota un po' di movimento per i genitori/nonni che o con l'auto o a piedi vanno a prendere i figli/nipoti al centro estivo presso la palestra. Le auto parcheggiano in modo corretto lungo Via Ubaldesca.
- Nessuno va a prendere l'acqua alla fontanella
- Nessuno va al parco giochi
- Dalle 13.00 c'è solo solo passaggio di auto di persone che rientrano a casa o che abitano nei dintorni.

Orario 13.00 – 16.00

- Zona completamente deserta;
- Una persona a portare fuori il cane nel prato con le panchine è rimasta pochi minuti
- Nessuno a prendere l'acqua alla fontanella
- Zona nel complesso pulita



● persone

● mezzi

● park

Data 10.7.2023
Turno 12.00-13.00
Osservatore Valeria

Orario 16.00 – 17.00

- Il parco è occupato da 5 persone: una coppia di ragazzi seduta sulla panchina e tre signore sedute con le proprie sedie sul lato destro del campo da calcio
- Intorno alle 16:30 si aggiungono in cerchio altre persone munite delle proprie sedie.
- Un passante per la sgambatura del cane
- L'area del basket è deserta
- L'area della fontanina dell'acqua è deserta





- persone
- mezzi
- park

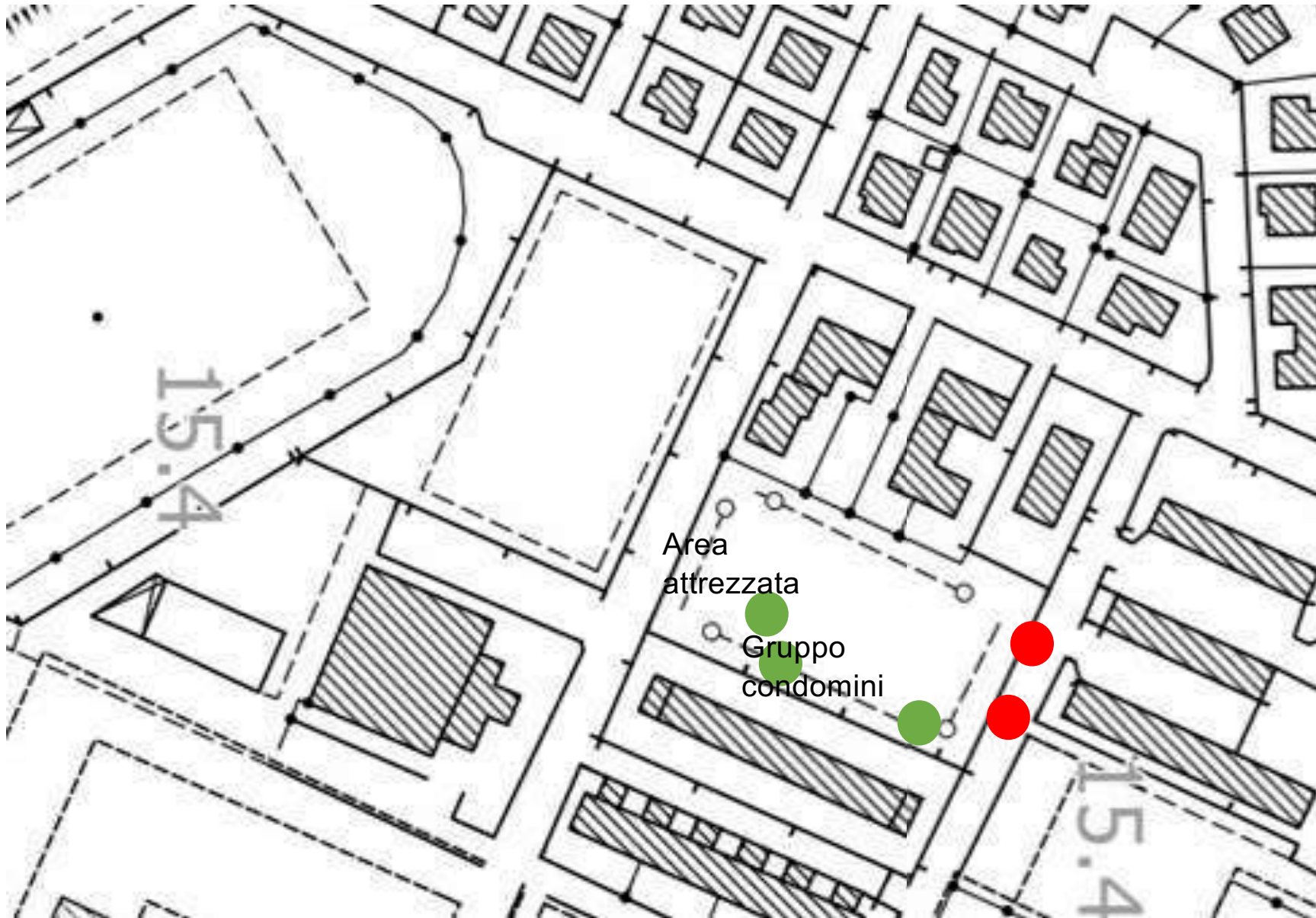
Data 10.7.2023
Turno 16.00-17.00
Osservatore: Linda

Orario 17.00 – 18.00

- L'area destra del parco limitrofa al resede del condominio senza recinzione è occupata dai condomini con le proprie sedie conversano all'ombra degli alberi
- 3 bambini giocano nell'area attrezzata
- l'area del basket è deserta
- l'area della fontanina dell'acqua è deserta
- Le panchine si trovano in posizioni assolate, molte non sono occupate







- persone
- mezzi
- park

Data 10.7.2023
Turno 17.00-18.00
Osservatore: Linda

Orario 18.00 – 19.00

- Una coppia di ragazze adolescenti gioca a pallavolo nell'area attrezzata per i giochi
- Il capannello delle signore va avanti, circa 10 partecipanti.
- Tre persone vengono con il cane
- L'area del basket è deserta
- C'è maggiore affluenza di persone alla fontanina dell'acqua, 4 persone in questa fascia oraria

Orario 19.00 – 20.00

- Bambini e adulti giocano insieme nel campetto di calcio recintato (le porte non hanno la rete);
- Nel campo da basket non c'è nessuno;
- Bambini più piccoli che giocano a calcio nella zona non recintata (per due volte la palla è andata per la strada. Pericoloso);
- Persone anziane, all'ombra, a parlare su sedute portate da casa;
- Nel campo da calcio grande si allenano dei ragazzi che fanno pugilato;
- Cestini vuoti, no immondizia a terra;
- Percezione della sicurezza ottima (ci sono bambini anche non accompagnati)



● persone

● mezzi

● park

Data 10.7.2023
Turno 18.00-1900
Osservatore: Linda



- persone
- mezzi
- park

Data 10.7.2023
Turno 19.00-20.00
Osservatore Ilaria

Orario 20.00 – 21.00

- Sono andati tutti via (probabilmente per la cena)
- C'è movimento di auto per rientro a casa
- Qualcuno va alla fontanella a prendere l'acqua





- persone
- mezzi
- park

Data 10.7.2023
Turno 20.00-21.00
Osservatore Ilaria

Orario 21.00 – 22.00

- Qualche persona è a spasso con il cane;
- Le persone scendono dai condomini per mettere in strada l'immondizia;
- Persone anziane che escono per fare una passeggiata;
- Non c'è traffico, la zona è silenziosa e tranquilla;
- Si accendono le luci pubbliche al parchetto;
- Alcune persone vanno a prendere l'acqua;
- Le persone si lamentano moltissimo per le zanzare;
- Alcuni adolescenti stanno sulle panchine del parchetto non recintato.





● persone

● mezzi

● park

Persone a passeggio (anche con i cani)

Qualcuno a prendere l'acqua

Immondizia fuori dalle case

Adolescenti sulle panchine

Persone a passeggio (anche con i cani)

Data 10.7.2023
Turno 21.00-22.00
Osservatore Ilaria



Personne a prendere l'acqua



Buche sotto i giochi





Raccolta della differenziata

